

PEUGEOT



404 L Familiale

404 US Commerciale

Caractéristiques
et description technique

PEUGEOT

404

404 L *Familiare*

404 U6 *Commerciale*

*Caratteristiche
et description technique*

SOMMAIRE

Avant-Propos	5
Photographies	6
CARACTERISTIQUES GENERALES	9
MOTEURS :	
MOTEURS A ESSENCE :	
- Moteur XC de la Familiale	15
- Moteur XB2 de la Commerciale	15
- Courbes de puissance-couple et consommation	17
MOTEUR DIESEL :	
- Courbes de puissance-couple et consommation	21
ECHAPPEMENT	22
EMBRAYAGE	23
BOITE DE VITESSES	23
TRANSMISSION	25
PONT AR	25
TRAIN AVANT	27
DIRECTION	27
FREINS	28
SUSPENSION	
- Suspension AV	30
- Suspension AR	32
ROUES & PNEUMATIQUES	34
EQUIPEMENT ELECTRIQUE	
- Batterie-Dynamo-Régulateur-Démarreur	35
- Combiné de planche de bord	36
- Eclairage et signalisation	37
- Avertisseurs	38
- Essuie-vitre - Lave-vitre	38
- Fusibles	38
- Schéma de l'installation électrique de la Familiale « essence »	39

EQUIPEMENT ELECTRIQUE (suite)

- Schéma de l'installation électrique de la Commerciale « essence »	40
- Schéma de l'installation électrique de la Familiale « Diesel »	41
- Schéma de l'installation électrique de la Commerciale « Diesel »	42

CARROSSERIE

- Ordre chronologique d'assemblage	43
- Portes	46
- Hayon AR	46
- Fixation de la roue de secours	47
- Guide-cric et cric	47
- Réservoir	48
- Calandre	48
- Pare-chocs	48
- Enjoliveurs	48
- Equipement de bord	49
- Climatisation	51
- Pare-soleil	51
- Equipement intérieur de la Familiale	51
- Equipement intérieur de la Commerciale	54
- Cotes de carrosserie - Familiale	56
- Cotes de carrosserie - Commerciale	58
- Peinture	60
- Teintes et garnitures - Familiale	60
- Teintes et garnitures - Commerciale	61

AVANT - PROPOS

Dérivées de la Berline 404, dont elles possèdent l'élégance et les qualités mécaniques, les **Familiales et Commerciales 404** sont, comme leurs aînées 403, construites en deux versions, essence et Diesel.

La Familiale, voiture de luxe spacieuse et de grand tourisme, est dotée du **moteur à carburateur 9CV de la 404** et d'une suspension AV à **grande flexibilité** qui lui assurent le brio, le confort et l'agrément de conduite de la Berline 404.

Sa banquette AR escamotable permet deux possibilités d'utilisation :

- 8 places et 50 kg de bagages.
- 6 places et 200 kg de charge.

La Commerciale, voiture utilisable pour le tourisme et le travail, même en zone bleue, est équipée d'un **moteur à carburateur de 8CV** et de la suspension AV du type classique 404 qui sont particulièrement adaptés à ce véhicule afin de lui procurer des qualités d'économie, de robustesse et de confort compatibles avec ses différentes utilisations.

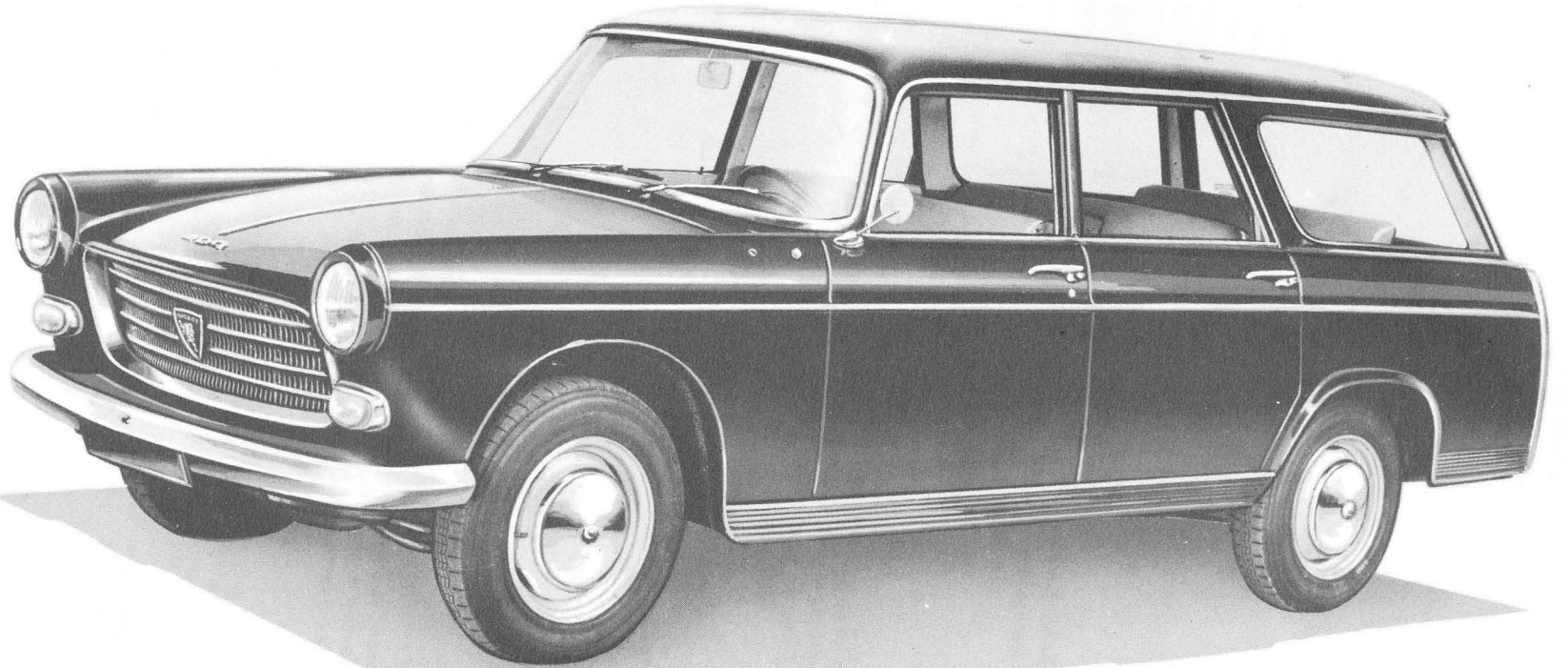
Sa banquette AR rabattable permet les utilisations suivantes :

- 6 places et 225 kg de charge
- 2 places AV et 500 kg de charge facilement accessible par le hayon à ouverture compensée.

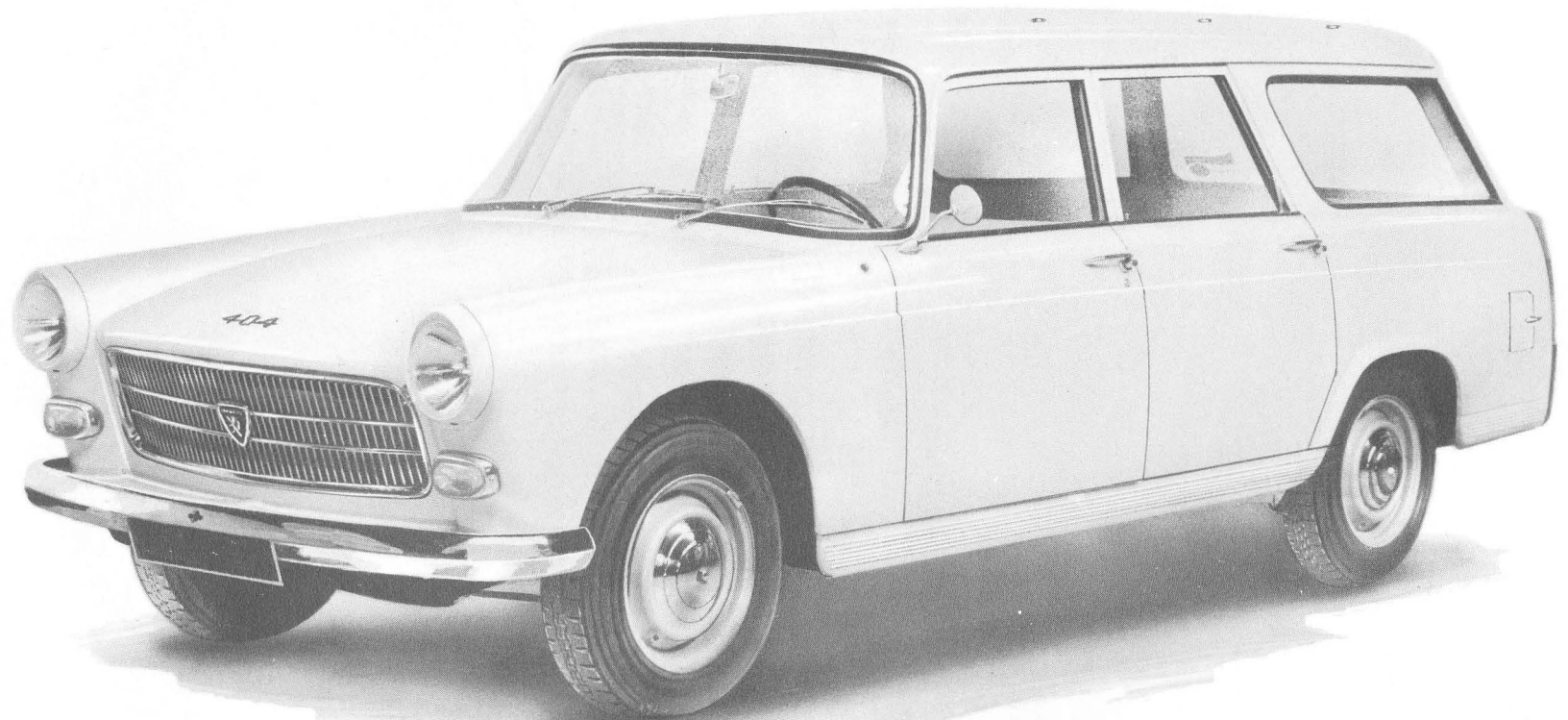
La Familiale et la Commerciale équipées du moteur Diesel INDENOR bénéficient du "kilomètre Diesel" qui est moitié moins cher que le "kilomètre essence".

404 FAMILIALE

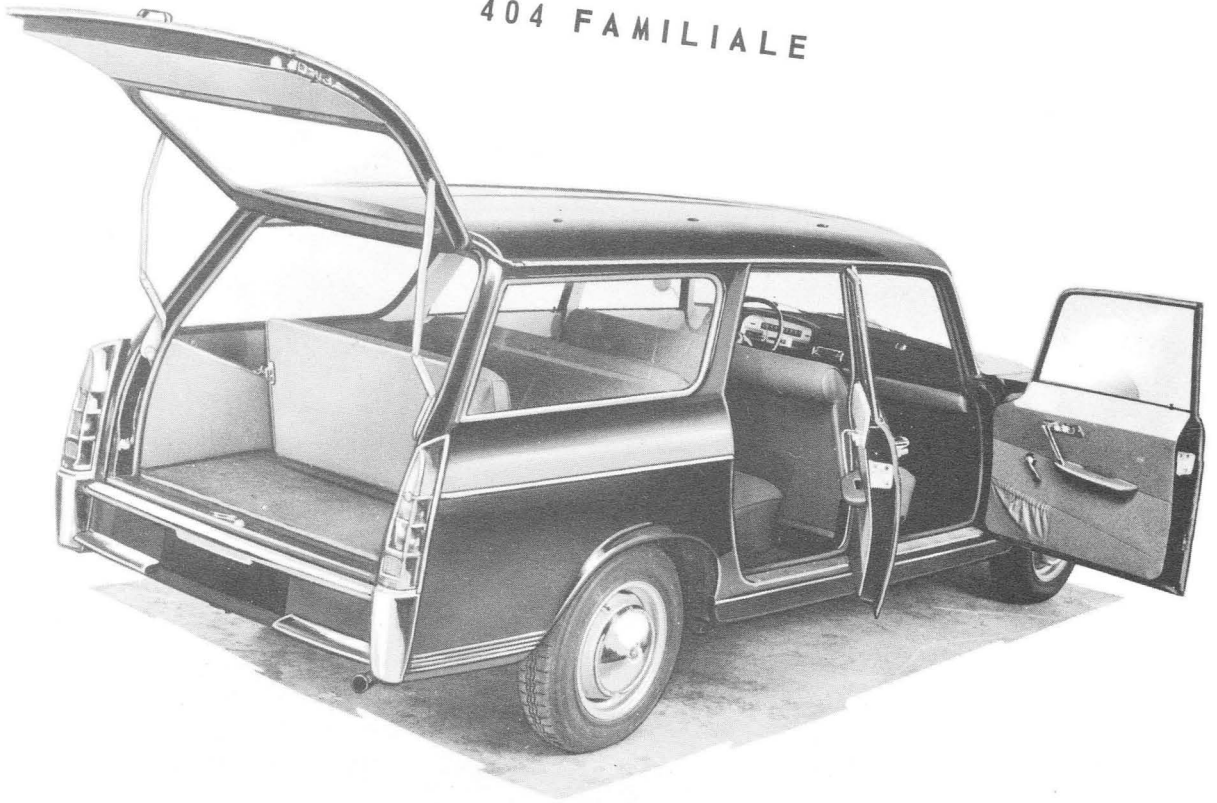
- 6 -



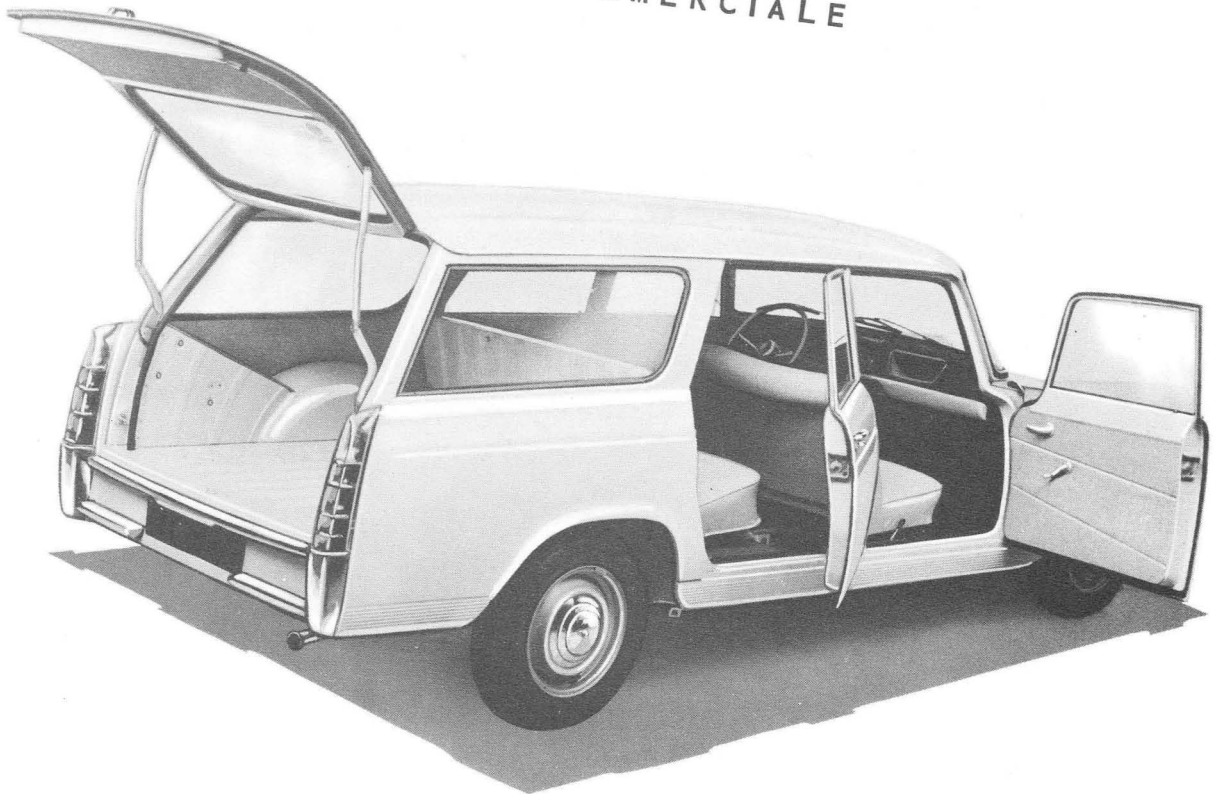
404 COMMERCIALE



404 FAMILIALE



404 COMMERCIALE



CARACTERISTIQUES GENERALES

Types
 Symboles { (D. à G.)
 { (D. à D.)
 Numéro de série (à partir de)

	FAMILIALE		COMMERCIALE	
	Essence	Diesel	Essence	Diesel
Types	404 L	404 LD	404 U6	404 U6 D
Symboles { (D. à G.)	6.511	6.515	6.611	6.615
	6.510	6.514	6.610	6.614
Numéro de série (à partir de)	4.825.001	4.975.001	4.700.001	4.900.001
GENERALITES				
Puissance fiscale (FRANCE)*	9 CV	7 CV	8 CV	7 CV
Puissance spécifique au litre de cylindrée	44,5 ch/li	30,3 ch/li	44,9 ch/li	30,3 ch/li
Nombre de places, conducteur compris	7/8 places		5/6 places	
Capacité de charge	8 places + 50 kg		6 places + 225 kg	
Charge utile :				
(Passagers avant non compris)				500 kg
Poids en ordre de marche (1)	1.175 kg	1.250 kg	1.150 kg	1.225 kg
Poids en ordre de marche sur l'AV	585 kg	655 kg	580 kg	650 kg
Poids en ordre de marche sur l'AR	590 kg	595 kg	570 kg	575 kg
Poids total autorisé en charge (2)	1.825 kg	1.900 kg	1.825 kg	1.900 kg
Poids total autorisé en charge sur l'AV	780 kg	850 kg	690 kg	760 kg
Poids total autorisé en charge sur l'AR	1.045 kg	1.050 kg	1.135 kg	1.140 kg
Rapport poids/puissance en charge complète <small>(maximum à ne pas dépasser)</small>	25,27 kg/ch	34,55 kg/ch	27,65 kg/ch	34,55 kg/ch
Capacité de remorquage	1.000 kg	1.000 kg	1.000 kg	1.000 kg
Vitesse maximum de remorquage	80 km/h	80 km/h	80 km/h	80 km/h
Longueur hors tout			4,582 m	
Largeur hors tout			1,625 m	
Hauteur à vide			1,494 m	
Hauteur en charge			1,434 m	
Porte-à-faux AV			0,734 m	
Porte-à-faux AR			1,008 m	

1 - Avec outillage, plein d'huile, eau, essence.

2 - En ordre de marche avec passagers, conducteur compris

* - Puissance fiscale	404 L	404 U6	404 LD 404 U6D
Belgique	9 CV	9 CV	10 CV
Suisse	8 CV	7 CV	9 CV
Italie	17 CV	16 CV	19 CV

MOTEUR

Type
Incliné à
Nombre de cylindres
Disposition
Alésage
Course
Cylindrée
Rapport volumétrique
Puissance maximum (formule SAE)
Puissance maximum (formule DIN)
Régime correspondant
Couple maximum
Régime correspondant
Cylindres
Culasse en Alpac

Vilebrequin
Distribution

Arbre à cames
Soupapes
Refroidissement
Ventilateur

Calorstat (type métropole)
Capacité totale de circulation d'eau
Graissage
Contenance d'huile du carter
Filtre à huile P.M.L.
Cartouche filtrante
Allumeur
Avance allumage
Bougies d'allumage

Carburateur
Pompe d'injection P.M.L.
Injecteurs P.M.L.
Porte-injecteurs P.M.L.
Bougies de préchauffage Bosch
Filtre à gas-oil P.M.L.
Elément filtrant

EMBRAYAGE

Type
Butée de débrayage
Friction
Dimensions des garnitures

ESSENCE		DIESEL	
Familiale	Commerciale	Familiale	Commerciale
XC	XB 2		XD 85
	45°		20°
		4	
		en ligne	
84 mm	80 mm	85 mm	
	73 mm	80 mm	
1.618 cm ³	1.468 cm ³	1.816 cm ³	
7,4/1	7,5/1	21/1	
72 CV	66 CV	55 CV	
65 CV	60 CV	50 CV	
5.400 tr/mn	5.000 tr/mn	4.000 tr/mn	
13 m.kg	11,4 m.kg	11 m.kg	
2.250 tr/mn	2.500 tr/mn	2.250 tr/mn	
	Chemises amovibles humides		
	à calottes	à chambres de	
	sphériques décalées	turbulence	
	3 paliers	5 paliers	
	par chaîne	par pignons	
	double maillon		
	latéral dans bloc-cylindres		
	en tête, culbutées		
	par pompe à eau		
Débrayable	Positif	Positif	
3 pales		6 pales	
N° 951 = 72° C ± 1		N° 1.343 = 78° C ± 1	
7,800 l.		10 l.	
	sous pression		
	4 litres		
		FULL FLOW	
		L 126	
	XC 1	-	
	0,85 mm	-	
	AC 44 F	-	
	Marchal 36 P Marchal 35 P	-	
	Solex 32 PBICA*	-	
	-	SIL TO-A4-90	
	-	OGD 230	
	-	BP 36 K 334/02	
	-	10,5 V KE/GSA-10/1	
	-	CP 30 A	
	-	C 112	
	PKSC 14	PKSC 12	
	graphitée, à auget	à billes	
	de graissage		
	Avec disque "Dentel"		
	Ø 215 × 145 mm		

* réglages XC et XB 2 différents.

SUSPENSION

Avant

Arrière

Flexibilité par roue AV }
 Flexibilité d'un ressort AV }
 Flexibilité par roue AR }
 Flexibilité d'un ressort AR }
 Amortisseurs AV et AR

ROUES ET PNEUMATIQUES

Roues

Nombre de trous

Déport

Pneumatiques { montés en série
 { montés en option

Circonférence de roulement { 165 × 380 X
 { 185 × 380 X

CHASSIS OU COQUE

Type

Voie AV

Voie AR

Empattement

Garde au sol (en charge)

Réservoir

- Emplacement
 - Capacité

EQUIPEMENT ELECTRIQUE

Batterie 12 V. Capacité

Démarrreur

Dynamo

Régulateur

FAMILIALE		COMMERCIALE	
Essence	Diesel	Essence	Diesel
2 ressorts hélicoïdaux Barre anti-dévers			
4 ressorts hélicoïdaux Barre stabilisatrice			
100 mm/100 kg	80 mm/100 kg	34 mm/100 kg	
46 mm/100 kg	92 mm/100 kg	37,5 mm/100 kg 75 mm/100 kg	
Hydrauliques, télescopiques			
5 J × 15 - 5 - 40 5 40 mm 165 × 380 X 185 × 380 X 1,991 m. 2,086 m.			
Coque autoportante 1,345 m 1,300 m 2,840 m 0,150 m			
AR 50 l			
55 A.h	75 A.h	55 A.h	75 A.h
à commande par solénoïde 12 V/300 W			
16 A	23 A	16 A	23 A
2 éléments	3 éléments	2 éléments	3 éléments

CARROSSERIE

Longueur utile au plancher (au milieu) (1)

Surface utile (1)

Volume utile (1)

Hauteur utile

Distance plancher-sol : à vide

en charge

Distance planche de bord/hayon AR

Entrée du hayon AR : largeur

hauteur

Distance entre passages de roues AR

Largeur des 2 sièges AV

Largeur banquette milieu

Largeur banquette arrière

Largeur aux coudes : sièges AV

banquette milieu

banquette AR

Hauteur sur siège AV

Hauteur sur banquette milieu

Hauteur sur banquette AR

Profondeur des sièges AV

Profondeur banquette milieu

Profondeur banquette AR

Course totale des sièges AV

Distance : dossiers sièges AV /

banquette milieu

Distance : dossier banquette milieu /

banquette AR

Distance : dossier sièges AV /

banquette AR

Dimensions du pare-brise

Galerie toit :

Nombre de romaines de fixation

Charge maxi uniformément répartie

CONSOMMATION ET PERFORMANCES

Combustible : Consommation aux 100 km,

à une vitesse moyenne de

Huile : Consommation moyenne aux 1000 km,

Vitesse maximum

	FAMILIALE		COMMERCIALE	
	Essence	Diesel	Essence	Diesel
Longueur utile au plancher (au milieu) (1)	0,520 - 1,020 m		1,300 - 1,905 - 2,136 m	
Surface utile (1)	0,56 - 1,04 m ²		1,20 - 2,20 - 2,60 m ²	
Volume utile (1)	0,280 - 0,860 m ³		1,100 - 1,870 - 2,300 m ³	
Hauteur utile			0,904 m	
Distance plancher-sol : à vide			0,560 m	
en charge			0,500 m	
Distance planche de bord/hayon AR			2,930 m	
Entrée du hayon AR : largeur			1,080 m	
hauteur			0,800 m	
Distance entre passages de roues AR			1,010 m	
Largeur des 2 sièges AV			1,315 m	
Largeur banquette milieu	1,230 m		-	
Largeur banquette arrière	0,960 m		1,220 m	
Largeur aux coudes : sièges AV		1,400 m		
banquette milieu	1,405 m		-	
banquette AR	1,305 m		1,410 m	
Hauteur sur siège AV	0,873 m		0,884 m	
Hauteur sur banquette milieu	0,868 m		-	
Hauteur sur banquette AR	0,825 m		0,854 m	
Profondeur des sièges AV		0,474 m		
Profondeur banquette milieu	0,460 m		-	
Profondeur banquette AR	0,430 m		0,445 m	
Course totale des sièges AV		0,112 m		
Distance : dossiers sièges AV /	de 0,246 à 0,358 m (2)		-	
banquette milieu				
Distance : dossier banquette milieu /	0,227 m		-	
banquette AR				
Distance : dossier sièges AV /	-		de 0,223 à 0,335 m (2)	
banquette AR				
Dimensions du pare-brise			1,400 × 0,450 m	
Galerie toit :				
Nombre de romaines de fixation			6	
Charge maxi uniformément répartie			75 kg	
Combustible : Consommation aux 100 km,	11 l.	9 l.	10,5 l.	9 l.
à une vitesse moyenne de	80 km/h			
Huile : Consommation moyenne aux 1000 km,	1 l.	1,5 l.	1 l.	1,5 l.
Vitesse maximum	135 km/h	110 km/h	125 km/h	110 km/h

(1) - suivant position banquette AR

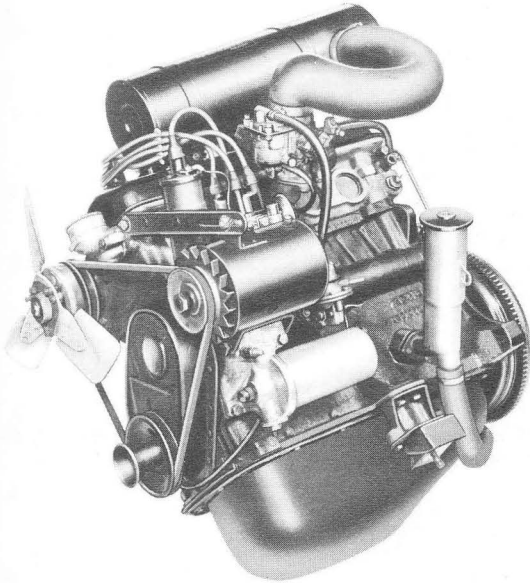
(2) - suivant position sièges AV

MOTEURS

MOTEURS A ESSENCE

(à carburateur)

MOTEUR XC (9 CV) de la FAMILIALE 404 « essence »



identique au moteur de la berline 404

Rappel des principales caractéristiques :

Incliné à 45°

Cylindrée : 1618 cm³ } alésage : 84 mm
course : 73 mm

Puissance maxi : 72 ch (SAE) à 5400 tr/mn

Couple maxi : 13 m.kg à 2250 tr/mn

Rapport volumétrique : 7,4/1

Ventilateur : débrayable

MOTEUR XB2 (8 CV) de la COMMERCIALE 404 « essence »

Principales caractéristiques :

Incliné à 45°

Cylindrée : 1468 cm³ } alésage : 80 mm
course : 73 mm

Puissance maxi : 66 ch (SAE) à 5000 tr/mn

Couple maxi : 11,4 m.kg à 2500 tr/mn

Rapport volumétrique : 7,5/1

Ventilateur à entraînement positif

Description

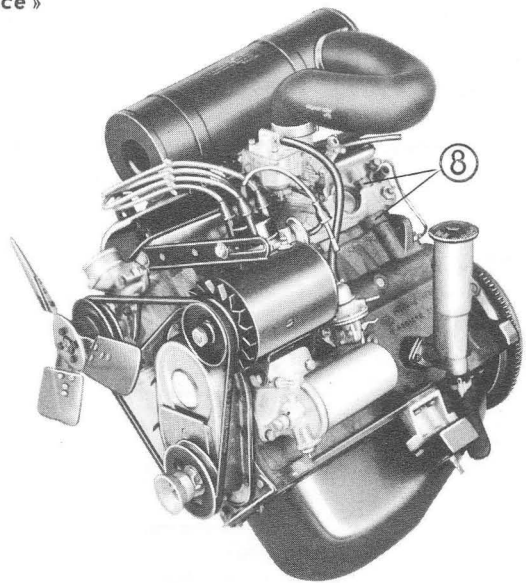
Le moteur XB2 dérivé du moteur XC, diffère de celui-ci par sa cylindrée de 1468 cm³ au lieu de 1618 cm³, obtenue par montage de chemises de 80 mm d'alésage au lieu de 84 mm.

Les chemises, les pistons, la culasse et son joint ainsi que les contre-poids de vilebrequin sont, en conséquence, des pièces particulières à ce type de moteur.

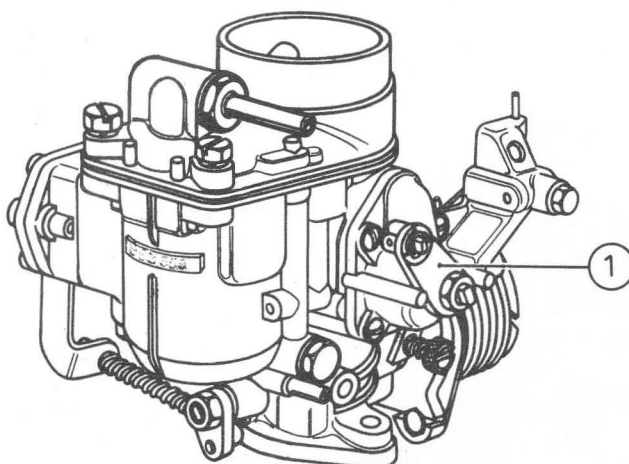
Ce moteur comporte : - une pompe à eau avec ventilateur à entraînement positif,
- un thermo-contact d'eau au lieu d'une thermistance, les Commerciales 404 étant équipées d'un voyant de température d'eau au lieu d'un thermomètre.

Les accessoires du moteur XB2 sont identiques à ceux du moteur XC ; seul le réglage du carburateur SOLEX 32 PBICA a été modifié en fonction des caractéristiques du moteur.

Identification : Un chiffre 8, gravé sur la partie arrière gauche de la culasse et du bloc-cylindres, permet l'identification extérieure de ce moteur.



CARBURATEUR SOLEX 32 PBICA



Les carburateurs des moteurs XC et XB2 étant différents seulement par leur réglage, un chiffre gravé sur le levier de starter 1, permet de les identifier extérieurement :

Carburateur du moteur XC

Repères: 3, pour direction à gauche
4, pour direction à droite

Carburateur du moteur XB2

Repères: 7, pour direction à gauche
8, pour direction à droite

Réglage

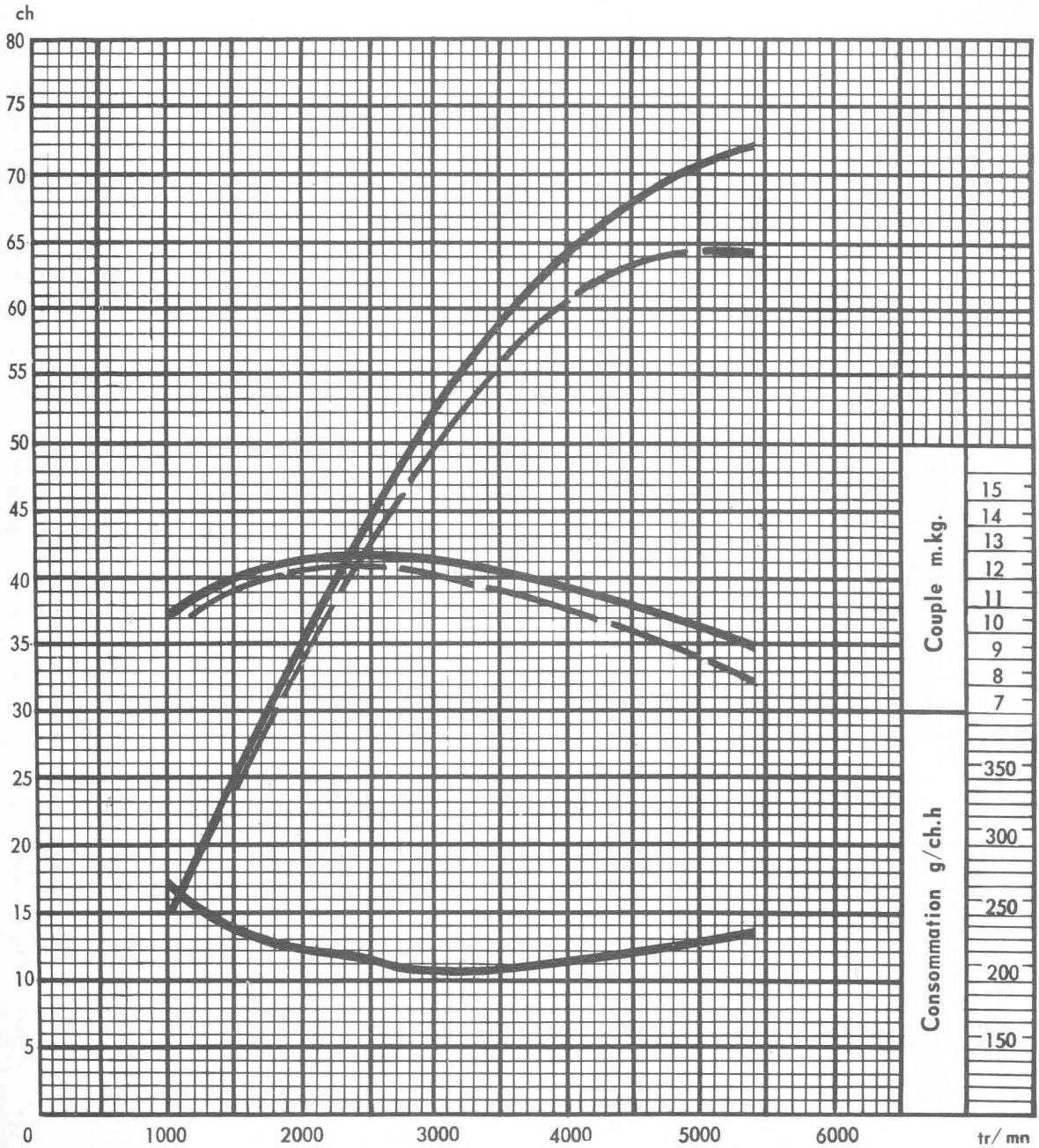
	MOTEUR XC	MOTEUR XB2
	Repères 3 ou 4	Repères 7 ou 8
- Diffuseur	25	24
- Gicleur principal	130	122,5
- Automaticité	170	175
- Gicleur de starter	110	105
- Air starter	6,5	5,5
- Gicleur de ralenti		50
- Air ralenti sous buse		220
- Gicleur de pompe		45
- Tube-émulsion		19
- Air ralenti sur plan de joint		0
- Injecteur de pompe		50
- Flotteur		5,7 g
- Pointeau (avec agrafe)		1,70

PUISSANCE - COUPLE - CONSOMMATION

404 L

Moteur type XC

—— Norme SAE - - - - Norme DIN



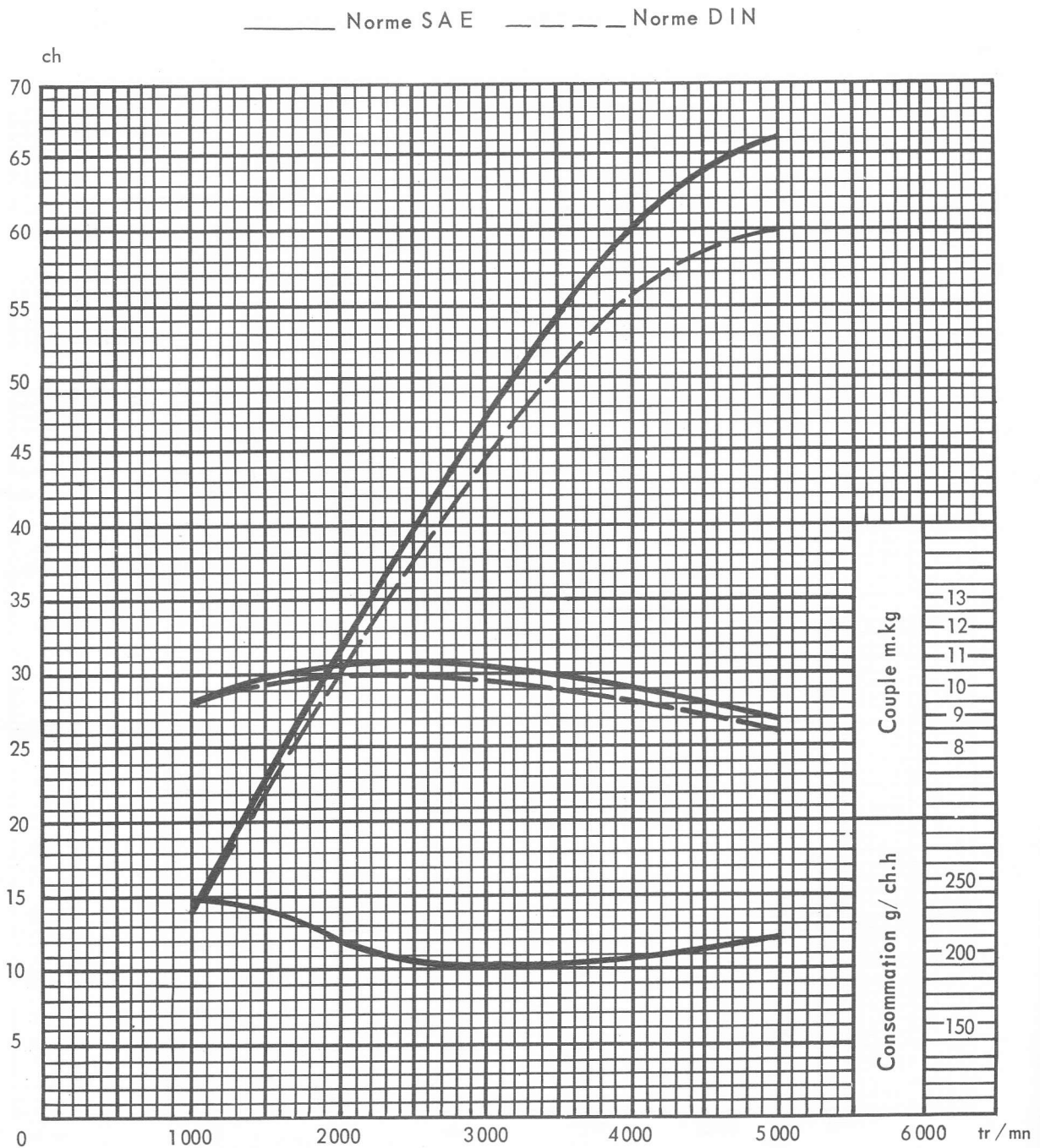
PERFORMANCES RELEVÉES AU BANC

Régime (tr/mn)	1000	1500	2000	2250	2500	3000	3500	4000	4500	5000	5400
Puissance (ch)	15	25,5	35	40,5	44,5	52,5	59	64	68	70,5	72
Couple (m.kg)	10,8	12	12,7	13	12,7	12,6	12,2	11,7	11	10,1	9,5
Consommation (g/ch.h)	265	235	220	215	211	204	205	210	215	222	230

PUISSANCE - COUPLE - CONSOMMATION

404 U 6

Moteur type XB 2

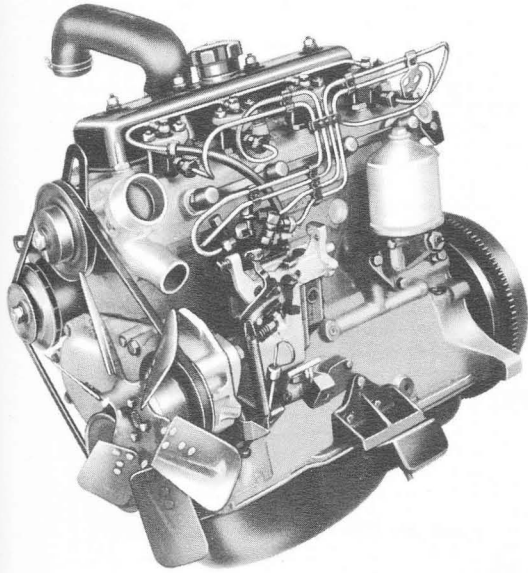


PERFORMANCES RELEVÉES AU BANC

Régime (tr/mn)	1000	1500	2000	2250	2500	3000	3500	4000	4500	5000
Puissance (ch)	14	23	31,5	35,8	39,8	47,5	54,4	60	64	66
Couple (m.kg)	10	10,9	11,2	11,3	11,4	11,3	11,1	10,7	10,2	9,4
Consommation (g/ch.h)	250	238	218	210	205	202	206	210	217	220

MOTEUR DIESEL

MOTEUR INDENOR XD 85 (7 CV) DES FAMILIALE & COMMERCIALE 404 DIESEL



Principales caractéristiques :

Incliné à 20°

Cylindrée 1816 cm³ } Alésage : 85 mm
Course : 80 mm

Puissance "Maxi" : 55 ch à 4000 tr/mn

Couple "Maxi" : 11 m.kg à 2250 tr/mn

Rapport volumétrique : 21/1

Ventilateur à entraînement positif

Equipement d'injection : PML (pompe SILTO)

Description

Le moteur XD 85 incliné à 20° est une extrapolation du moteur TMD 85, dont la structure a été redessinée afin de permettre son implantation sous le capot 404.

Par rapport à son dérivé, le moteur XDP 85 qui équipe les 403 Diesel depuis Octobre 1961, il présente les particularités suivantes :

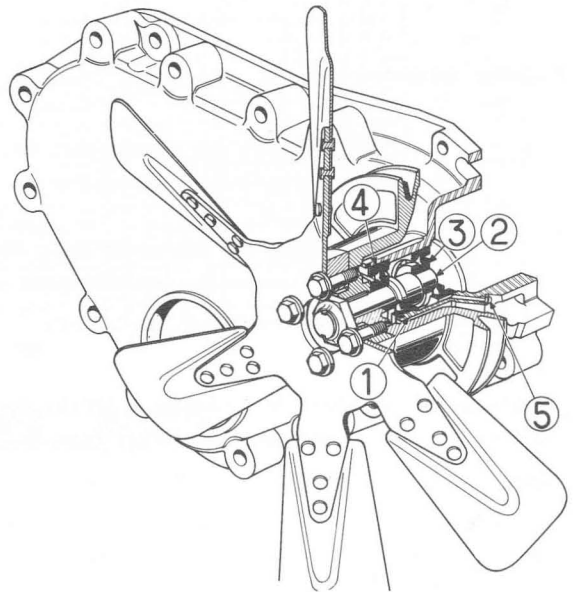
Pompe à eau sans ventilateur, comportant :

- un tube de retour de chauffage
- un arbre spécial à ce type de pompe
- 2 roulements de 15 × 35 × 11 (SKF 6202 RS) montés avec une bague entretoise
- une poulie sans trous de fixation du ventilateur

Ventilateur - indépendant de la pompe à eau, est situé sur la partie supérieure gauche du carter de distribution pour être dans l'axe du radiateur qui est déporté vers la gauche pour des raisons d'encombrement.

Carter de distribution - comportant un boîtier 1 renfermant un axe 2 monté sur roulements 3 et 4, sur lequel est fixée la poulie d'entraînement du ventilateur.

Un graisseur 5 permet le graissage périodique des roulements.



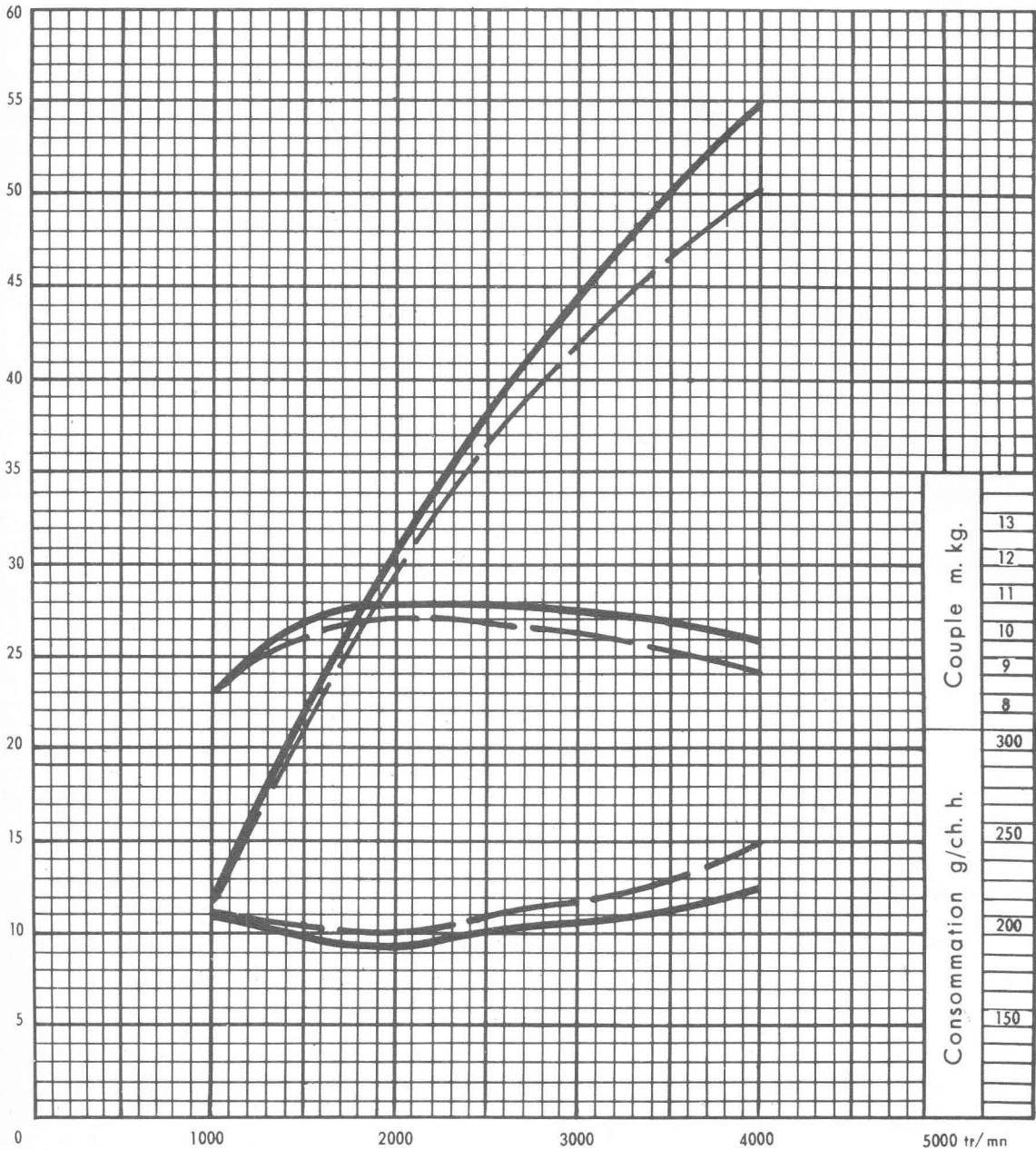
- **Courroie de ventilateur** - trapézoïdale 10×8 de 1166 mm de longueur intérieure au lieu de 1025 mm.
- **Bloc-cylindres** : semblable à celui du XDP 85, mais avec :
 - jauge d'huile déplacée vers l'avant, du côté gauche
 - robinet de vidange d'eau situé à l'arrière, du côté droit
 - Tubulure d'évacuation des vapeurs d'huile située du côté droit
 - Fixation des supports AV déplacée vers l'axe du moteur
- **Carter inférieur**, avec réserve d'huile à l'avant au lieu d'être à l'arrière
- **Volant moteur**, de diamètre extérieur de 275 mm au lieu de 282 mm
- **Arbre à cames**, avec cames d'admission et d'échappement décalées de 108° au lieu de $103^\circ 30'$
- **Culbuteurs**, comportant un bossage incliné pour assurer le graissage des queues de soupapes
- **Pompe à huile** - équipée d'un couvercle comportant un raccord pour tube d'aspiration
- **Collecteur d'échappement**, avec bride de fixation de la tuyauterie déportée vers l'arrière du moteur
- **Fixation du moteur**,
 - **les supports AV** comportent deux supports intermédiaires reliant les cales élastiques au bloc-cylindres, en raison de l'inclinaison de 20° de ce moteur.
 - **le support AR** comporte deux batteurs élastiques également inclinés à 20° , ayant pour but d'éliminer les interférences vibratoires.
- **Radiateur**, comportant le bouchon à pression -dépression taré à 280 g/cm^2 des 404 à essence, permettant d'élever la température d'ébullition de l'eau à 107°C .

PUISSANCE - COUPLE - CONSOMMATION

404 LD et 404 U6D

Moteur type XD 85

—— Norme SAE — — — Norme DIN



PERFORMANCES RELEVÉES AU BANC

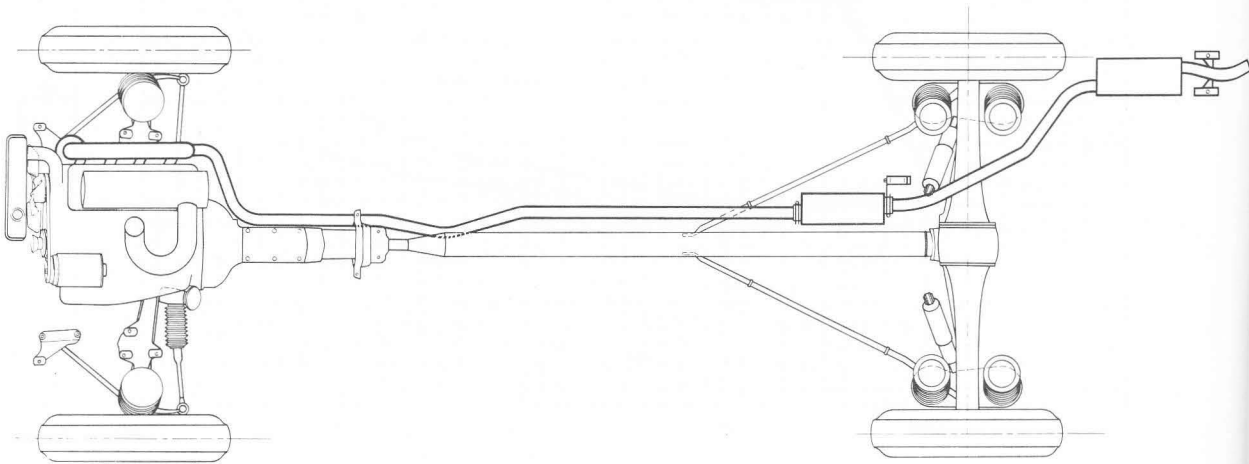
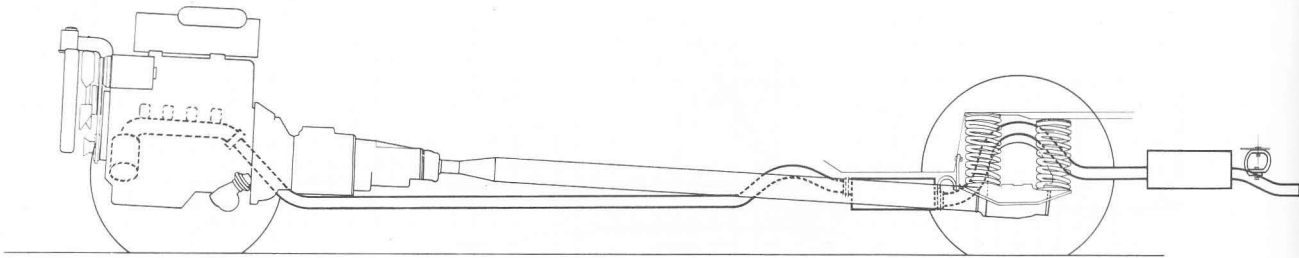
Régime (tr/mn)	1000	1500	2000	2250	2500	3000	3500	4000
Puissance (ch)	12	22	30,6	34,4	38	44,3	50	55
Couple (m.kg)	8,6	10,5	10,9	11	10,8	10,5	10,2	9,8
Consommation (g/ch.h)	211	200	195	198	202	208	215	225

ECHAPPEMENT

Deux silencieux, disposés en série sur la tuyauterie d'échappement des moteurs à essence et Diesel, assurent un niveau sonore remarquablement bas

Suspendus par des sangles souples, ils sont totalement isolés de la carrosserie.

De plus, les moteurs à essence sont équipés du collecteur d'échappement 404, sur lequel est fixé un pot de détente agissant par interférences pour régulariser la sortie des gaz.



SCHEMA DE LA TUYAUTERIE D'ECHAPPEMENT

E M B R A Y A G E

En version "Essence" : équipement de la Berline 404.

En version "Diesel" : équipement 403 Diesel.

Rappel des principales caractéristiques :

	404 L - 404 U6 ESSENCE	404 LD - 404 U6D DIESEL
Mécanisme FERODO	du type Planète PKSC 14 (couple moyen : 14 m.kg)	du type Planète PKSC 12 (couple moyen : 12 m.kg)
Butée de débrayage	Graphitée avec auget de graissage	à billes
Friction	de \varnothing 215 x 145 mm comportant un disque DENTEL en tôle de 1 mm d'épaisseur	
Commande de débrayage	avec axe monté sur bagues en rilsan graphité	

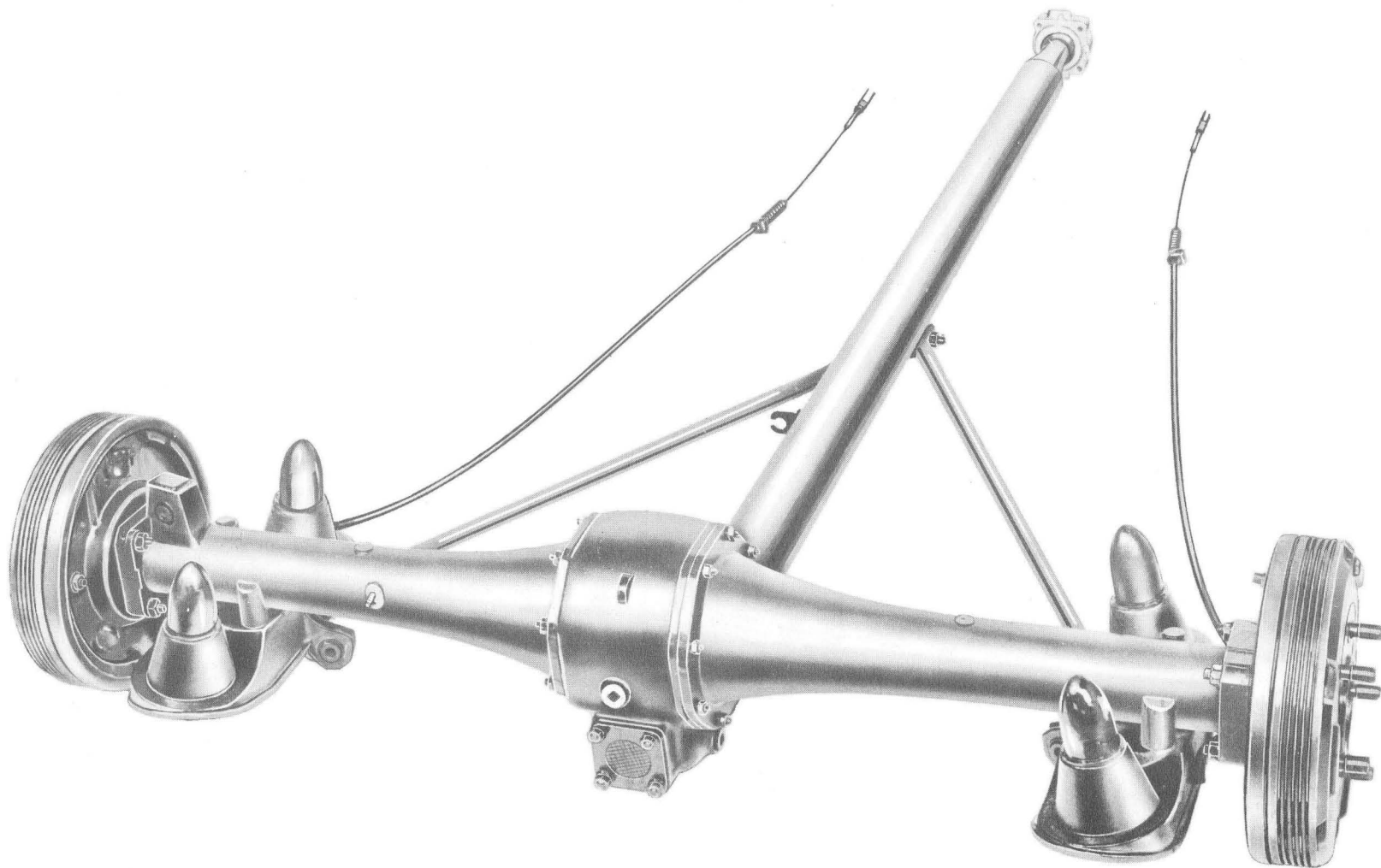
B O I T E D E V I T E S S E S

Du type C 3 elle est commune aux 404 et 403 tous types.

Rappel des démultiplications

VITESSE	DEMUL TIPLICATION	RAPPORT
1ère	$\frac{23 \times 16}{32 \times 46}$	0,250
2ème	$\frac{23 \times 18}{32 \times 29}$	0,446
3ème	$\frac{23 \times 27}{32 \times 28}$	0,693
4ème	Prise directe	1
Marche AR.	$\frac{23 \times 16 \times 25}{32 \times 27 \times 46}$	0,231
Couple de commande de compteur { 8×19 avec pneus de 165×380 X 8×18 avec pneus de 185×380 X		

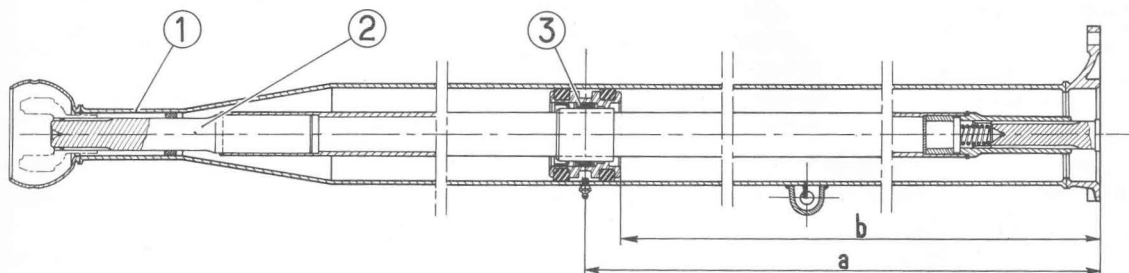
ENSEMBLE TRANSMISSION - PONT AR



TRANSMISSION

Du type classique à poussée et réaction centrales ;
comporte le cardan centré de la berline 404.

DESCRIPTION



1 - Tube de poussée

- longueur totale : 2.137 mm
- position du graisseur : $a = 1.019$ mm
- position de la cage du roulement : $b = 988$ mm

2 - Arbre de transmission

- longueur totale : 1.868 mm
- \varnothing de l'arbre : 37 mm
- \varnothing de la bague : 45 mm

3 - Roulement :

- \varnothing extérieur de la cage : 70 mm
- largeur : 62 mm

comporte la douille à aiguilles INA de $45 \times 52 \times 20$ montée sur 404 Berline.

PONT ARRIERE

En alliage d'aluminium et de conception identique à celui des Berlines, il est équipé du carter fermé de différentiel et des arbres de roues du pont AR monté sur les Dérivés 403 depuis Janvier 1962.

Les tubes de pont droit et gauche, sont particuliers aux dérivés 404, en raison de la fixation des supports de ressorts et d'amortisseurs.

Le tube de pont gauche comporte un bossage d'attache de la barre stabilisatrice.

Les bras de triangle sont fixés sur les tubes de pont au moyen d'axes excentrés pour assurer une tension correcte.

Rappel des principales caractéristiques :

- Vis : 4 filets
- Roue : 19 dents
- Couple : 4×19
- Rapport : 0,210 ou 4,75 / 1

Rapport de démultiplication totale : (*Rapport BV* \times *Rapport pont AR*) (*c'est le nombre de tours d'un arbre de roue pour 1 tour du vilebrequin*)

- 1ère : 0,052
- 2ème : 0,093
- 3ème : 0,145
- 4ème : 0,210
- Marche AR : 0,048

Vitesses théoriques en km/h sur les 4 démultiplications aux divers régimes du moteur

- avec pneus de 165 \times 380 X (circonférence de roulement : 1,991 m)

tr/mn	1ère	2ème	3ème	4ème
1.000	6,290	11,220	17,430	25,150
1.500	9,435	16,830	26,145	37,725
2.000	12,580	22,440	34,860	50,300
2.500	15,725	27,050	43,575	62,875
3.000	18,870	33,660	52,290	75,450
3.500	22,015	39,270	61,005	88,025
4.000	25,160	44,880	69,720	100,600
4.500	28,305	50,490	78,435	113,175
5.000	31,450	56,100	87,150	125,750

- avec pneus de 185 \times 380 X (circonférence de roulement : 2,086 m)

tr/mn	1ère	2ème	3ème	4ème
1.000	6,590	11,760	18,270	26,360
1.500	9,885	17,640	27,405	39,540
2.000	13,180	23,152	36,540	52,720
2.500	16,475	29,400	45,675	65,900
3.000	19,770	35,280	54,810	79,080
3.500	23,065	41,160	63,945	92,260
4.000	26,360	47,040	73,080	105,440
4,500	29,655	52,920	82,215	118,620
5.000	32,950	58,800	91,350	131,800

TRAIN AVANT

Du type 404 dont les éléments de base, tels que la traverse, les bras AR de triangle et les fusées, ont été unifiés pour les rendre adaptables aux particularités de montage des deux types de suspension équipant les différents modèles 404 :

- Suspension AV à **grande flexibilité sur Familiale**, compensée par une barre anti-dévers solidaire de chaque demi-train AV
- Suspension AV classique 404 sur **Commerciale**, sans barre anti-dévers

Les moyeux, particuliers aux dérivés 404, sont munis de 5 axes de fixation de roue, de $\varnothing 16$, pas 1,50.

Caractéristiques -

Les réglages sont identiques à ceux du train AV de la Berline 404.

Rappel :

- Carrossage : $0^{\circ} 30' \pm 45'$
- Chasse : $2^{\circ} \pm 1^{\circ}$
- Inclinaison des axes de pivots : $9^{\circ} 50' \pm 10'$
- Pincement : $2 \text{ mm} \pm 1$

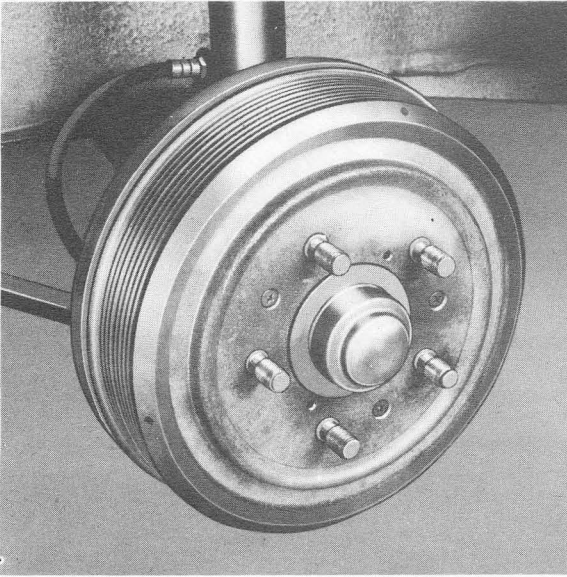
DIRECTION

Identique à celle de la Berline 404, à l'exception du carter de crémaillère qui a été modifié pour réduire de 3 mm le déplacement à droite et à gauche de la crémaillère.

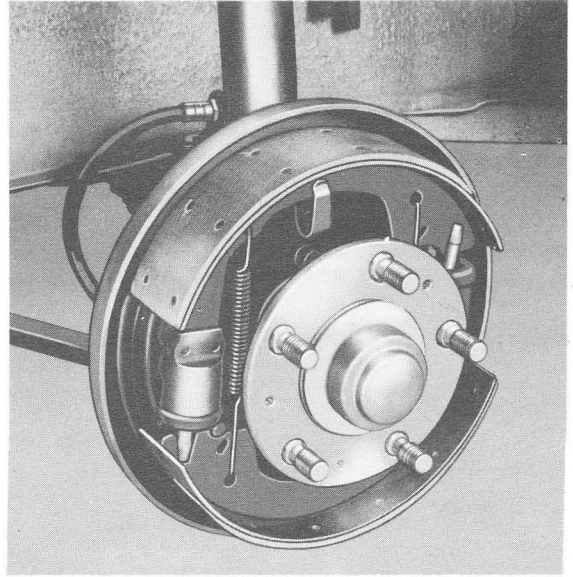
Caractéristiques -

- Crémaillère : 30 dents
- Pignon : 8 dents
- Rapport : 1 à 18,6
- Rayon de braquage : 5,350 m
- Angle de braquage "maxi" des roues (en charge) :
 - roue intérieure au virage : 42°
 - roue extérieure au virage : $33^{\circ} 30'$

FREINS AV

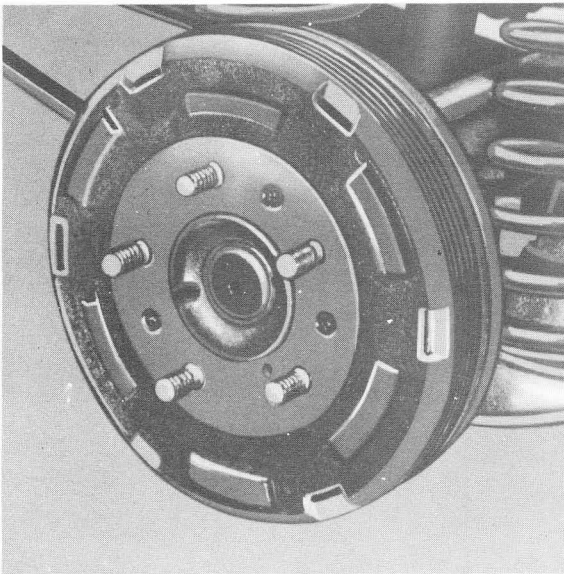


Freins AV.G. Poulie montée

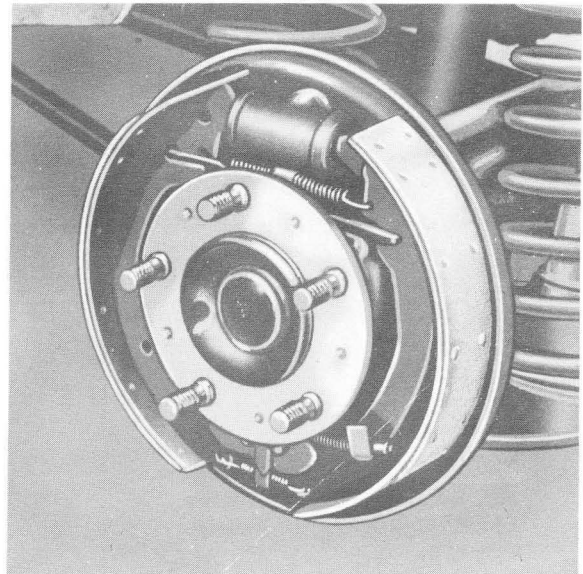


Freins AV.G. Poulie déposée

FREINS AR



Freins AR.G. Poulie montée



Freins AR.G. Poulie déposée

FREINS

Hydrauliques, commandés par un maître-cylindre de \varnothing 1" (25,4 mm)

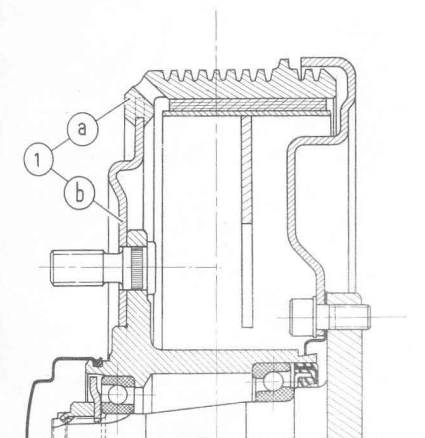
FREINS AV - du type TWINPLEX (2 cylindres et 2 garnitures comprimées par roue)

Comportent des poulies "Composites" de 280 mm de diamètre, à grande surface de refroidissement, qui sont composées d'une jante nervurée en fonte et d'un disque en tôle d'acier emboutie ; cet ensemble étant rendu homogène par fonderie.

Ces poulies sont fixées sur les moyeux par trois vis non équidistantes afin de conserver après démontage l'équilibrage d'origine de l'ensemble poulie-moyeu. Deux trous taraudés de \varnothing 8 x 1,25 facilitent leur dépose.

Les plateaux ainsi que les garnitures sont identiques à ceux du cabriolet 404.

Caractéristiques :



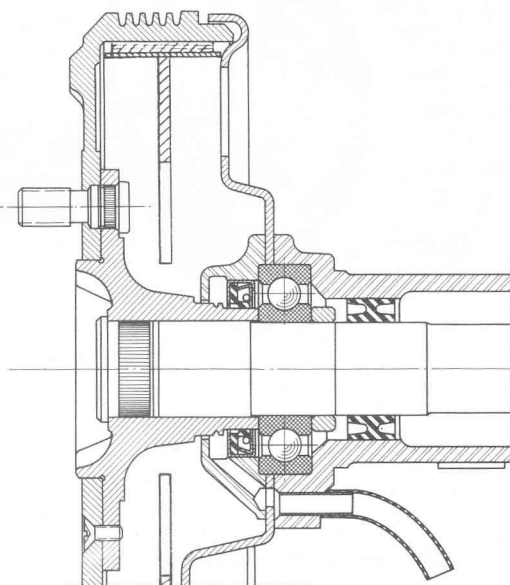
- Poulie 1 \varnothing 280 mm
 - a: jante nervurée en fonte
 - b: disque en tôle d'acier emboutie
- Garnitures
 - longueur totale : 280 mm
 - longueur active : 253 mm
 - largeur : 65 mm
 - surface utile par roue : 330 cm²
- Cylindres récepteurs (2 par roue) : \varnothing 30 mm

FREINS AR - H.C.S.F (Hydrauliques, Classiques à Segments Flottants)

Identiques aux freins AR des 403 dérivés, à l'exception des poulies qui comportent des rainures de refroidissement.

Caractéristiques :

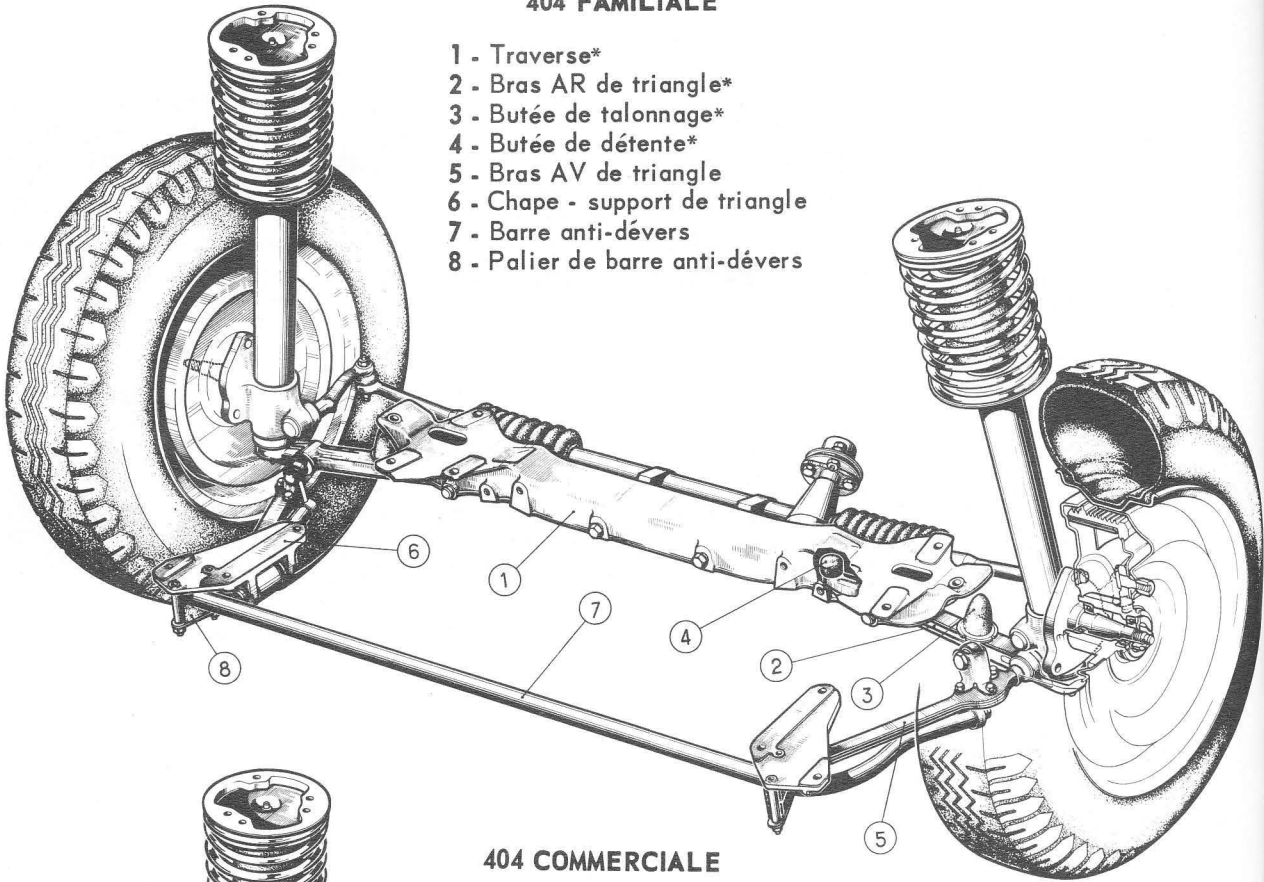
- Poulie nervurée en fonte : \varnothing 280 mm
- Garnitures
 - Comprimées
 - longueur : 280 mm
 - largeur : 50 mm
 - surface utile : 127 cm²
 - Tendues
 - longueur : 248 mm
 - largeur : 50 mm
 - surface utile : 110 cm²
- Surface utile par roue : 237 cm²
- Cylindre récepteur (1 par roue) : \varnothing 1"1/8 (28,57 mm)



TRAIN - SUSPENSION AV

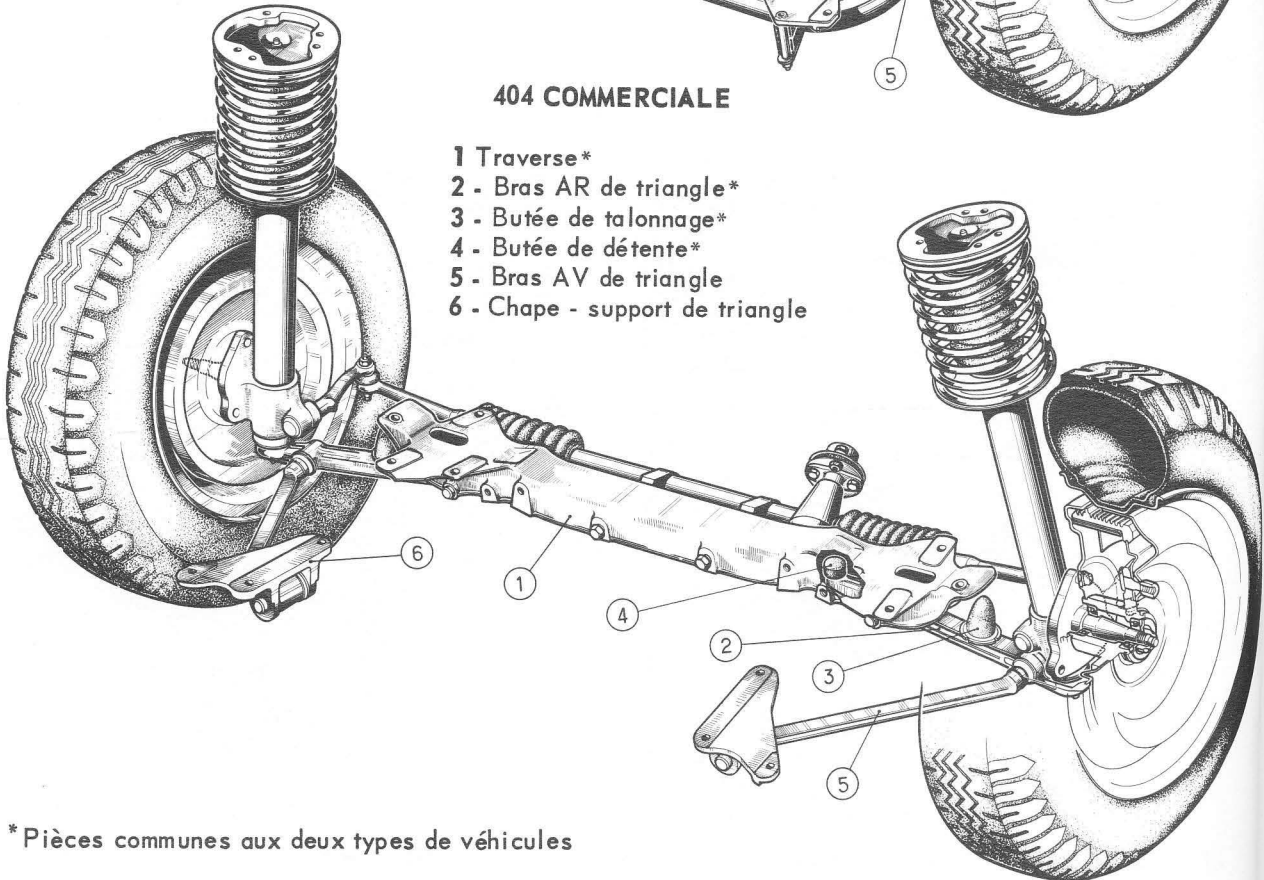
404 FAMILIALE

- 1 - Traverse*
- 2 - Bras AR de triangle*
- 3 - Butée de talonnage*
- 4 - Butée de détente*
- 5 - Bras AV de triangle
- 6 - Chape - support de triangle
- 7 - Barre anti-dévers
- 8 - Palier de barre anti-dévers



404 COMMERCIALE

- 1 Traverse*
- 2 - Bras AR de triangle*
- 3 - Butée de talonnage*
- 4 - Butée de détente*
- 5 - Bras AV de triangle
- 6 - Chape - support de triangle



* Pièces communes aux deux types de véhicules

SUSPENSION

SUSPENSION AV

La **Familiale** est équipée d'une suspension AV à grande flexibilité qui contribue à lui assurer un confort et une tenue de route comparables à ceux d'une berline. La barre anti-dévers, reliant la coque aux bras AV de triangle par l'intermédiaire d'articulations élastiques, compense la grande flexibilité des ressorts AV sans que la souplesse de la suspension en soit affectée.

Les amortisseurs sont du type "suspension à grande flexibilité".

La **Commerciale** possède une suspension classique du type 404 adaptée à ses caractéristiques afin de lui attribuer des qualités routières compatibles avec ses différentes utilisations.

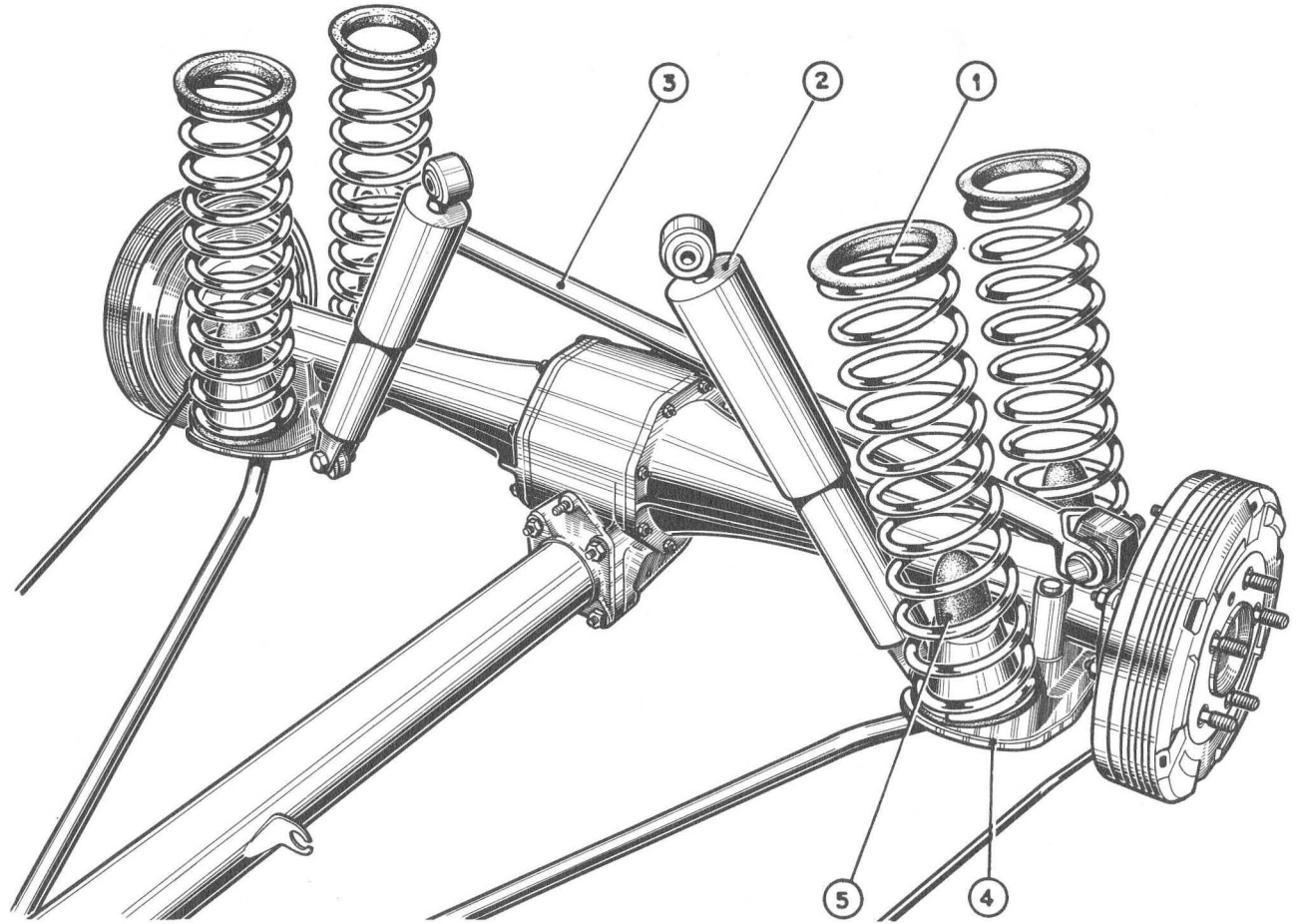
Le bras AR, identique à celui des véhicules équipés de la suspension AV à grande flexibilité, comporte une butée en caoutchouc limitant la détente de l'amortisseur en prenant appui sur la face de la traverse prévue à cet effet

Les amortisseurs sont du type "suspension classique 404".

Caractéristiques des ressorts AV

Types de véhicules	Flexibilité pour 100 kg	Ø Ext ^r .	Hauteur libre	Repères
Familiale "essence" (direction à gauche)	100 mm	162 mm	511,5 mm	2 traits bleus ou 2 traits jaunes
Familiale "Diesel" (Direction à gauche et à droite), et Familiale "essence" (Direction à droite)	80 mm	162,5 mm	457,5 mm	2 traits blancs ou 2 traits rouges
Commerciales "tous types"	34 mm	143,25 mm	292,5 mm	1 trait jaune & 1 trait vert ou 1 trait bleu & 1 trait vert

SUSPENSION AR



- 1 - Ressort
- 2 - Amortisseur
- 3 - Barre stabilisatrice
- 4 - Support de ressorts et d'amortisseur
- 5 - Butée de talonnage

SUSPENSION AR

La conception de la suspension AR de la Familiale est identique à celle de la Commerciale, seuls les ressorts ont une flexibilité différente.

Description :

La suspension AR se compose de deux ressorts hélicoïdaux et d'un amortisseur télescopique interposés entre la coque et chaque tube de pont.

Les ressorts sont accouplés au pont AR par l'intermédiaire d'un support fixé sur chaque tube de pont par 4 goujons et servant également d'attache d'amortisseur.

Les amortisseurs télescopiques particuliers à ces types de dérivés comportent :

- sur l'extrémité supérieure, une articulation élastique pour fixation sur la chape du plancher AR
- sur l'extrémité inférieure, une chape pour fixation sur l'articulation élastique du support de ressorts et d'amortisseur.

Les supports de ressorts et d'amortisseurs sont munis de deux butées de talonnage concentriques aux ressorts

La barre stabilisatrice de 1071 mm d'entr'axe, reliant le tube de pont gauche au côté droit du plancher AR, comporte :

- du côté gauche, une chape pour fixation sur l'articulation élastique placée sur le tube de pont gauche ;
- du côté droit, une articulation élastique pour fixation sur la chape du plancher AR

Caractéristiques des ressorts AR

Types de véhicules	Flexibilité d'un ressort pour 100 kg	∅ Extr.	Hauteur libre	Repères
Familiales "essence" et "Diesel" (Direction à gauche)	92 mm	120,7 mm	431,5 mm	1 trait rouge & 1 trait blanc ou 1 trait bleu & 1 trait jaune
Commerciales "tous types" et Familiale Direction à droite	75 mm	121,25 mm	431 mm	1 trait rouge ou 1 trait blanc

ROUES & PNEUMATIQUES

ROUES

Identiques à celles des Familiale et Commerciale 403

Rappel des Caractéristiques

Type 5 j \times 15 - 5 - 40

Déport : 40 mm

Nombre de trous : 5

\emptyset axes de fixation : 14 mm

PNEUMATIQUES

Montés en série : : 165 \times 380 X

Montés en option : 185 \times 380 X

Circonférence de roulement : $\left\{ \begin{array}{l} 165 \times 380 \text{ X} : 1,991 \text{ m} \\ 185 \times 380 \text{ X} : 2,086 \text{ m} \end{array} \right.$

ENJOLIVEURS DE ROUES

La Familiale est équipée des enjoliveurs de roues de \emptyset 286 mm de la Berline 404.

Les enjoliveurs de la Commerciale sont ceux de \emptyset 232 mm de la 403 B7.

La fixation de ces deux types d'enjoliveurs est assurée par vis centrale et par l'intermédiaire d'une entretoise interposée entre l'enjoliveur et la cage à écrou fixée sur la roue.

EQUIPEMENT ELECTRIQUE

BATTERIE - DYNAMO - REGULATEUR - DEMARREUR

Familiale et Commerciale "Essence"

Equipement utilisé sur Berline 404

Familiale et Commerciale "Diesel"

Equipement utilisé sur 403 Diesel

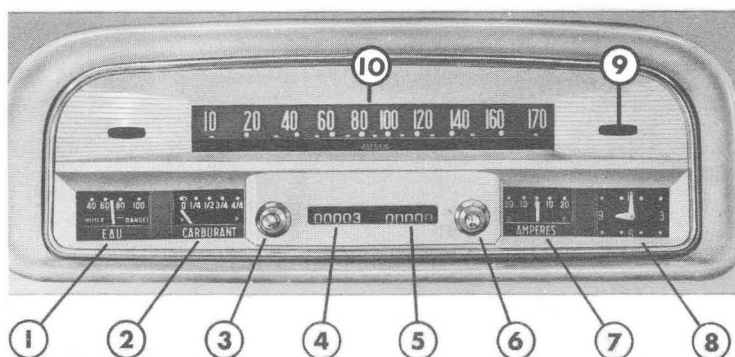
RAPPEL DES CARACTERISTIQUES

	404 L & 404 U6	404 LD & 404 U6D
Batterie	à polarité inversée	
Tension	12 Volts	
Capacité	55 A.h	75 A.h
Dynamo	300 Watts	
Puissance	300 Watts	
Type {	Ducellier Paris-Rhône	7210 A ou G G 11 R 110
	7210 A ou G G 11 R 110	7223 B G 10 C 1.54.966
Régulateur	à 2 éléments	à 3 éléments
Intensité	16 A	23 A
Type {	Ducellier Paris-Rhône	8297 A Y D 21
	8297 A Y D 21	8244 A YT 2.112
Démarrreur	à commande par Solénoïde	
Type {	Ducellier Paris-Rhône	6081 A D 8 E 31
	6081 A D 8 E 31	6056 A D 11 E 79

COMBINE DE PLANCHE DE BORD

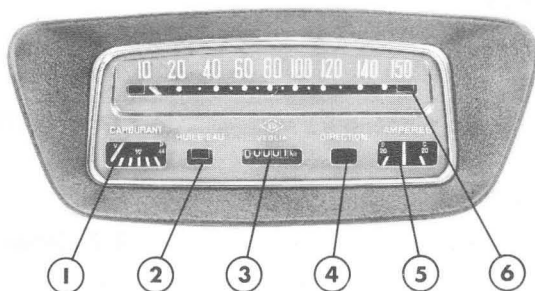
FAMILIALES "ESSENCE" ET "DIESEL"

Identique à celui de la Berline 404



- | | |
|---|--|
| 1 - Témoin de pression d'huile et thermomètre d'eau | 6 - Mise à zéro du compteur journalier |
| 2 - Indicateur du niveau dans le réservoir | 7 - Ampèremètre |
| 3 - Mise à l'heure de la montre | 8 - Montre électrique |
| 4 - Compteur totalisateur | 9 - Voyant indicateur de direction |
| 5 - Compteur journalier | 10 - Indicateur de vitesse |

COMMERCIALES "ESSENCE" ET "DIESEL"



- | | |
|---|------------------------------------|
| 1 - Indicateur du niveau dans le réservoir | 4 - Voyant indicateur de direction |
| 2 - Témoin de pression d'huile et de température d'eau* | 5 - Ampèremètre |
| 3 - Compteur totalisateur | 6 - Indicateur de vitesse |

* la lampe du témoin de pression d'huile et de température d'eau est branchée au manocontact d'huile et au thermocontact d'eau placé sur la culasse des moteurs XB 2 et XD 85 des Commerciales

Cette lampe s'éclaire dans les cas de danger lorsque :

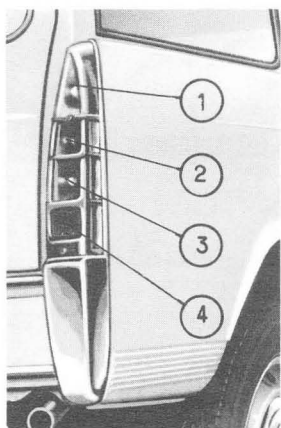
- la pression d'huile du moteur est inférieure à 800 g/cm^2 environ
- la température d'eau du circuit de refroidissement est supérieure à une température approximative de 97° C

ECLAIRAGE ET SIGNALISATION

Les projecteurs, sont du type à faisceau de croisement Européen.

Les feux AV sont identiques à ceux de la berline 404. Les lanternes AV et AR restent allumées en position "Code" et "phare".

Les feux AR en plastique, prolongent les ailes et groupent chacun 3 feux et le catadioptre.



- 1 - Clignotant - jaune
- 2 - Lanterne AR - rouge
- 3 - Stop - rouge
- 4 - Catadioptre

La lanterne centrale d'éclairage de la plaque de police est en 2 parties comportant chacune une lampe de 4 watts.

La commande des feux est identique à celle de la Berline 404

Le plafonnier de la **Familiale** est commandé, comme sur Berline 404, par un interrupteur ou par l'ouverture des portes AV.

Celui de la Commerciale n'est mis en circuit que par l'interrupteur.

TABLEAU DES LAMPES

Projecteurs	Phare-code, spéciale code-Européen 12 V - 40/45 W
Clignoteurs AV/Lanternes AV	BA.D. 15 d. Bifil 12 V - 18/4 W
Clignoteurs AR Stops	BA. 15 S - sphérique Ø 25 12 V - 15 W
Lanternes AR Eclairage plaque de police AR	BA. 15 S - sphérique Ø 19 12 V - 4 W
Feux de stationnement	Culot E. 10 - ampoule noyée 14 V - 0,25 Amp.
Eclairage tableau de bord Témoin de pression d'huile (Familiale) Témoin de pression d'huile et de température d'eau (Commerciale) Témoin des clignoteurs	BA. 9 S - sphérique Ø 11 12 V - 2 W.FB
Plafonnier	Navette 10 X 42 - 12 V - 7 W

AVERTISSEURS

Les avertisseurs, ville et route, sont commandés :

- sur Familiale, par le cerclo du volant de direction
- sur Commerciale, par le "bouton central" du volant.

ESSUIE-VITRE - LAVE-VITRE

La **Familiale** étant munie du lave-vitre, est équipée de l'interrupteur "combiné" de la Berlin 404.

L'interrupteur de la **Commerciale**, ne commande que le moteur d'essuie-vitre.

FUSIBLES

La plaquette fixée sur le côté d'avant gauche, comporte 4 fusibles :

1 - Fusible de 10 A pour :

- . lanternes AV & AR
- . éclairage tableau

2 - Fusible de 18 A pour :

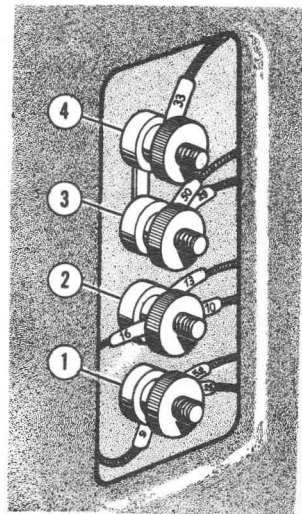
- . plafonnier
- . feux de stationnement
- . prise de baladeuse
- . avertisseurs

3 - Fusible de 10 A pour :

- . stops
- . clignoteurs
- . ventilateur débrayable*

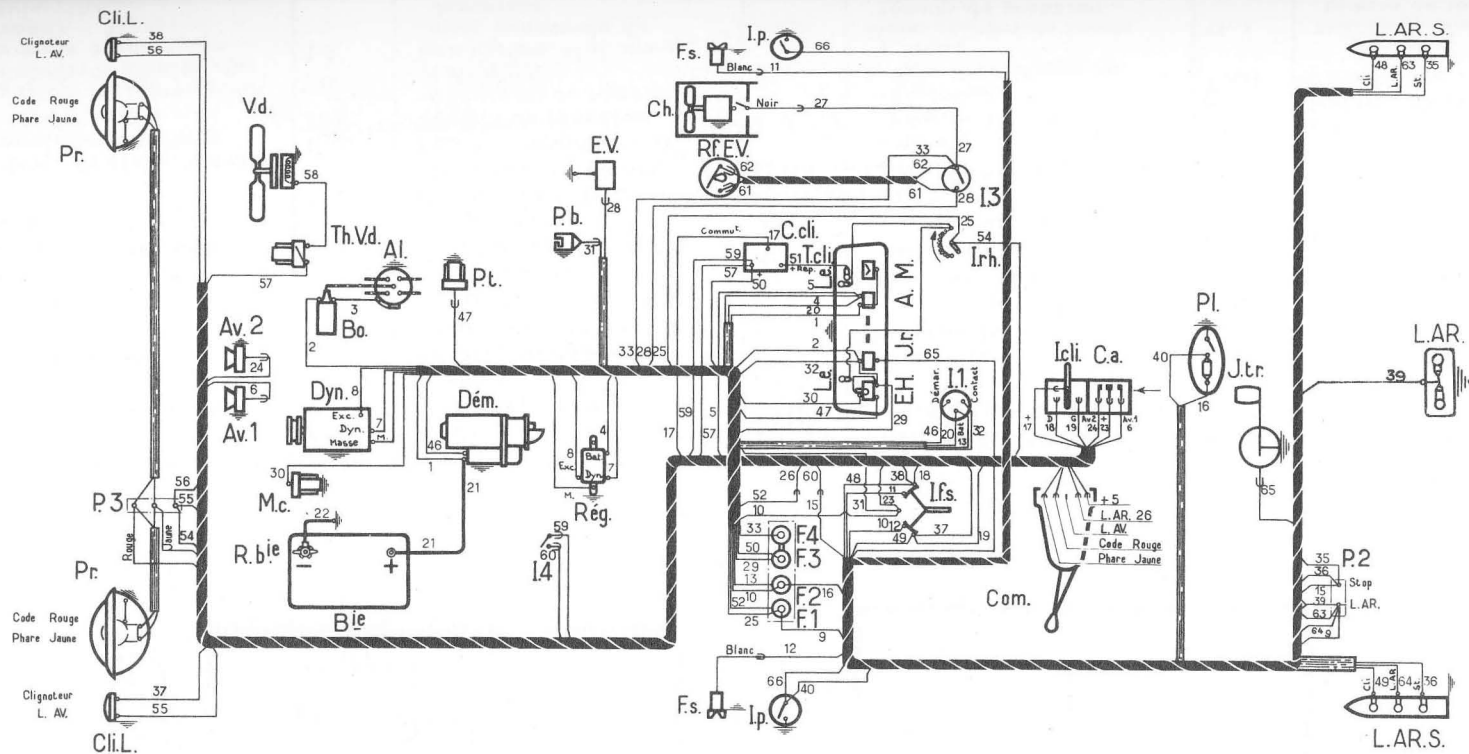
4 - Fusible de 10 A pour :

- . chauffage
- . essuie-vitre



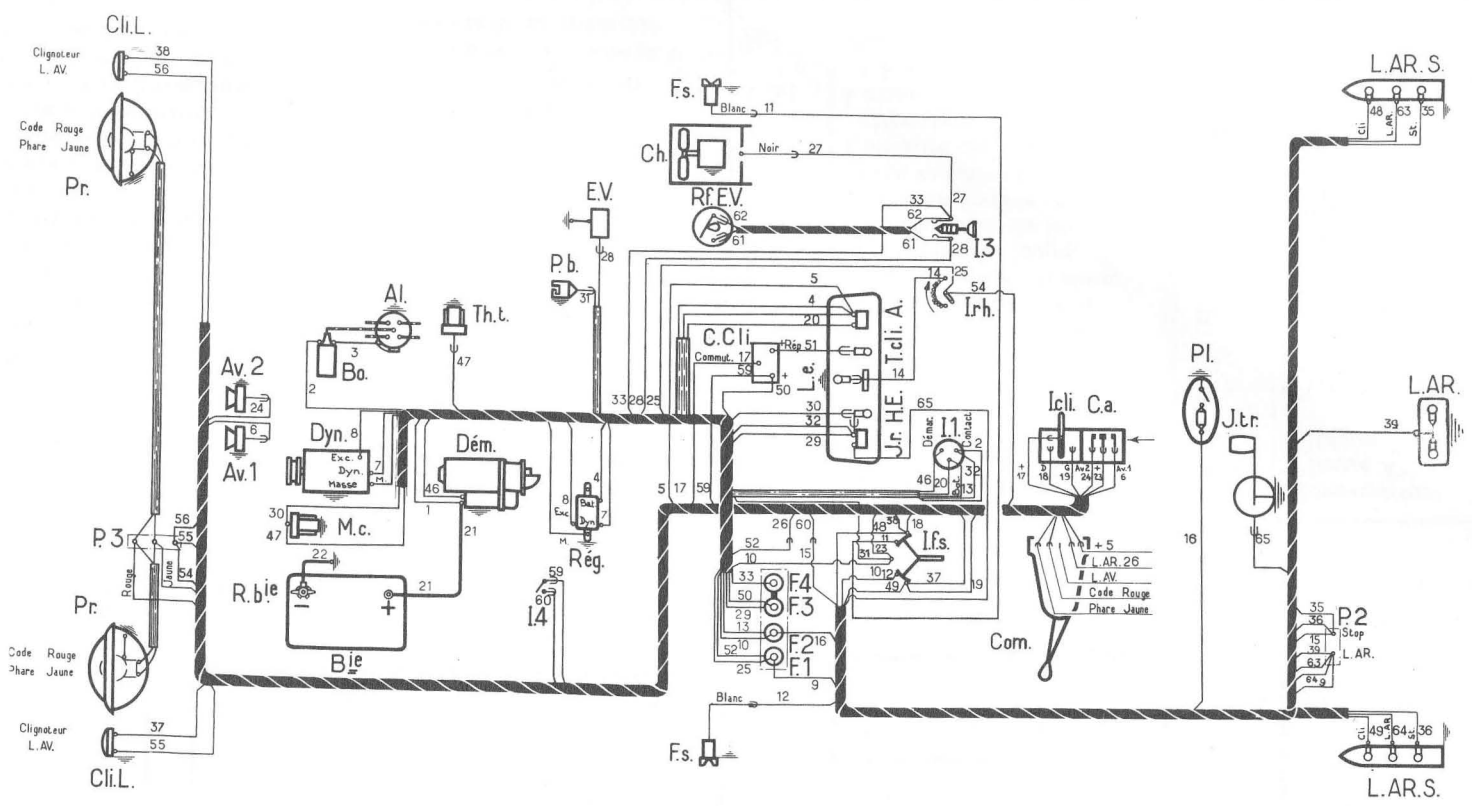
* Pour ventilateur débrayable, seulement sur Familiale à essence.

SCHEMA DE L'INSTALLATION ELECTRIQUE
404 FAMILIALE A CARBURATEUR



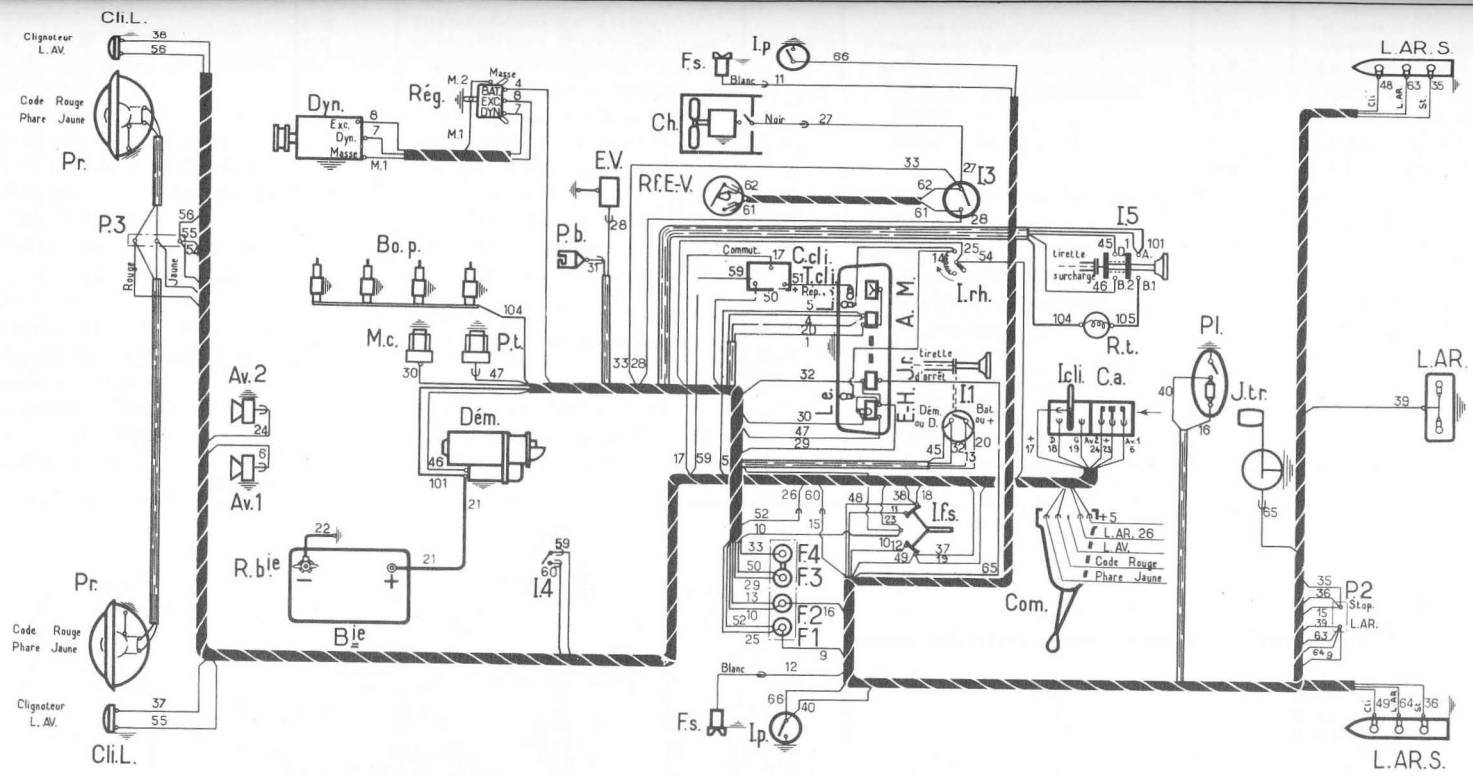
A	Ampèremètre	E.V.	Essuie-vitre	I.3	Interrupteur d'essuie-vitre	M.c.	Mano-contact d'huile
Av.1	Avertisseur ville	F. 1	Fusible 10 A de lanternes AV et AR, éclairage tableau	I.4	Interrupteur de stops	P.3	Plaque AV - 3 bornes
Av.2	Avertisseur route	F. 2	Fusible 18 A de plafonnier feux de stationnement, prise de baladeuse et avertisseurs	I.c.li.	Inverseur des clignoteurs	P.2	Plaque 2 bornes
Al.	Allumeur avec condensateur	F. 3	Fusible 10 A de stops, clignoteurs et ventilateur débrayable	I.f.s.	Inverseur des feux de stationnement	P.b.	Prise de baladeuse
Bie	Batterie	F. 4	Fusible 10 A d'essuie-vitre et chauffage	I.p.	Interrupteur de porte	Pl.	Plafonnier avec interrupteur
Bo.	Bobine d'allumage	F. s.	Feu de stationnement	I.rh.	Rhéostat-interrupteur d'éclairage du tableau	Pr.	Projecteur
Ca.	Commutateur des avertisseurs	I. 1	Interrupteur d'allumage avec commande du démarreur	J.r.	Récepteur de jauge.		
C.cl.i.	Central de clignotement			J.tr.	Transmetteur de jauge	P.t.	Prise de thermomètre d'eau
Ch.	Appareil de chauffage et climatisation			L.A.R.	Lanterne arrière (éclairage numéros)	R.bie	Robinet de batterie
Cli. L.	Clignoteur et lanterne AV			L.e.e.	Lanterne arrière, stop, clignoteur	Rf.E.V	Reléfis d'essuie-vitre
Com.	Commutateur d'éclairage			M.	Lampe d'éclairage du tableau	Rég.	Régulateur conjointeur
Dém.	Démarréur à solénoïde				Montre	T.cl.i.	Témoin des clignoteurs
Dyn.	Dynamo shunt à régulateur					Th.V.d	Thermo-contact de ventilateur débrayable
E.H.	Thermomètre d'eau avec témoin de pression d'huile					V.d.	Ventilateur débrayable

SCHEMA DE L'INSTALLATION ELECTRIQUE
404 COMMERCIALE A CARBURATEUR

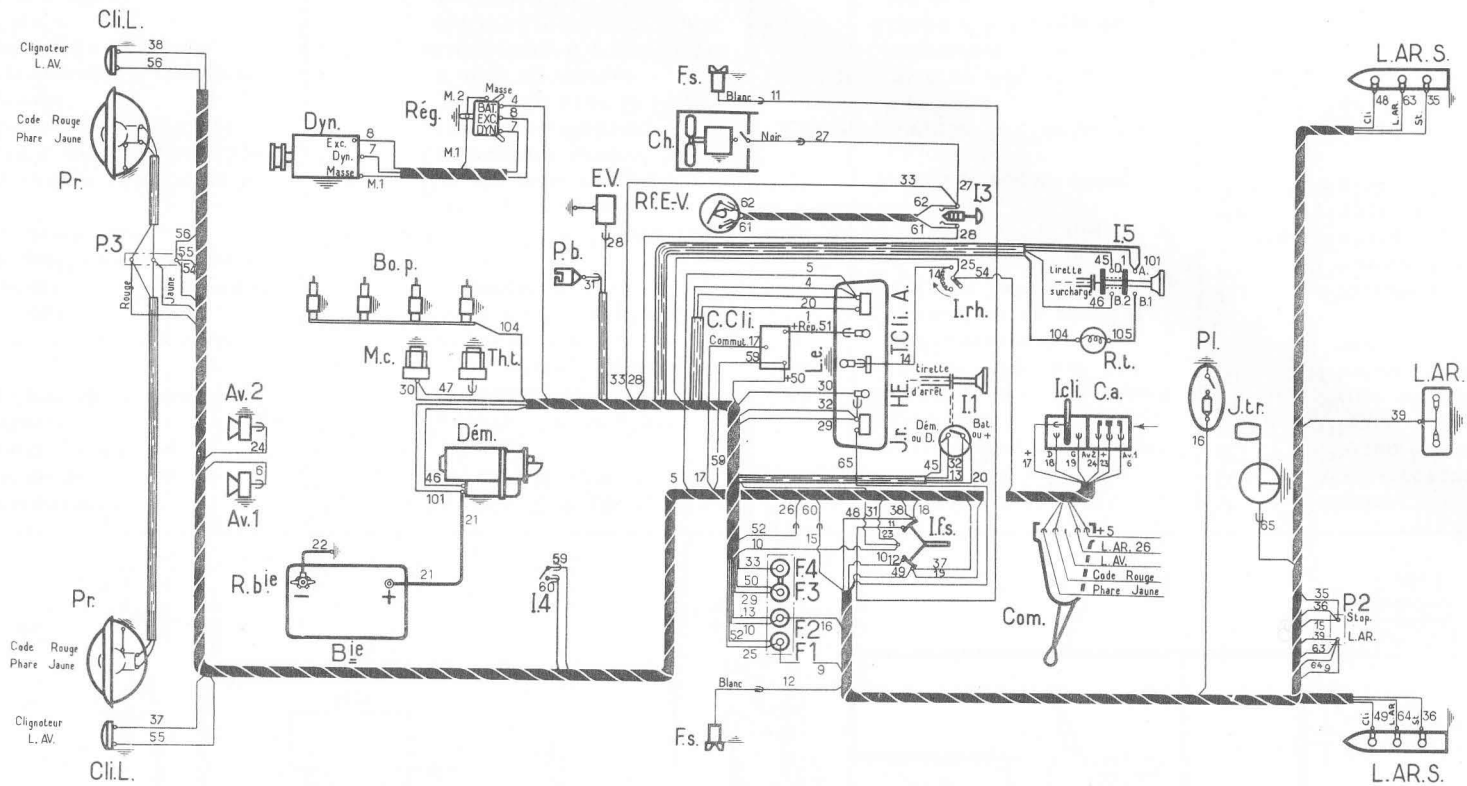


A	Ampèremètre	F.1	Fusible 10 A de lanternes AV et AR et éclairage tableau	I.4	Interrupteur de stops	P.3	Plaque à 3 bornes
Al.	Allumeur avec condensateur	F.2	Fusible 18 A de plafonnier, feux stationnement prise de baladeuse et avertisseurs	I.cli.	Inverseur des clignoteurs	P.2	Plaque - 2 bornes
Av.1	Avertisseur ville	F.3	Fusible 10 A de stops, clignoteurs	I.f.s.	Inverseur des feux de stationnement		
Av.2	Avertisseur route	F.4	Fusible 10 A de chauffage et essuie-vitre	I.rh.	Rhéostat-interrupteur d'éclairage tableau	P.b.	Prise de baladeuse
Bie	Batterie	F.s.	Feu de stationnement	J.r.	Récepteur de jauge à carburant		
Bo.	Bobine d'allumage	H.E.	Témoin de pression d'huile et de température d'eau	J.tr.	Transmetteur de jauge	PI.	Plafonnier avec interrupteur
C.a.	Commutateur des avertisseurs	I.1	Interrupteur d'allumage avec commande du démarreur	L.AR.	Lanterne AR, (éclairage numéros)	Pr.	Projecteur
C.cli.	Central de clignotement	I.3	Interrupteur d'essuie-vitre	L.AR.S	Lanterne AR, stop, clignoteurs	R.bie	Robinet de batterie
Ch.	Appareil de chauffage et climatisation			L.e.	Lampe d'éclairage du tableau	Rég.	Régulateur-conjoncteur
Cli.L	Clignoteur et lanterne AV			M. c.	Mano-contact de lampe témoin de pression d'huile	Rf.E.V	Reléfix d'essuie-vitre
Com.	Commutateur d'éclairage					T.cli	Témoin des clignoteurs
Dém.	Démarrreur à solénoïde						
Dyn.	Dynamo						
E.V.	Essuie-vitre						

SCHEMA DE L'INSTALLATION ELECTRIQUE
404 FAMILIALE "DIESEL"



A	Ampèremètre	F.1	Fusible 10 A de lanternes AV et AR et éclairage tableau	I.4	Interrupteur de stops	M	Montre
Av.1	Avertisseur ville	F.2	Fusible 18 A de plafonnier, feux de stationnement, prise de baladeuse et éclairage	I.5	Interrupteur tirette de préchauffage-surchargedémarreur	M.c.	Mano-contact d'huile
Av.2	Avertisseur route	F.3	Fusible 10A de stops, clignoteurs	I.cli.	Inverseur des clignoteurs	P.2	Plaque à 2 bornes
Bie	Batterie	F.4	Fusible 10 A de chauffage et essuie-vitre	I.f.s.	Inverseur des feux de stationnement	P.3	Plaque à 3 bornes
Bo.p.	Bougies de préchauffage	F.s.	Feu de stationnement	I.p.	Interrupteur de portière	Pb.	Prise de baladeuse
Ca.	Commutateur des avertisseurs	I.1	Interrupteur général DAV, (ou verrou Neiman) verrouillé avec la tirette d'arrêt du moteur	I.rh.	Rhéostat-Interrupteur d'éclairage tableau	Pl.	Plafonnier avec interrupteur
C.Cli.	Central de clignotement	I.3	Interrupteur d'essuie-vitre combiné avec commande de lave-vitre	J.r.	Récepteur de jauge	P.r.	Projecteur
Ch.	Appareil de chauffage et climatisation			J.tr.	Transmetteur de jauge	P.t.	Prise de thermomètre d'eau
Cli.L.	Clignoteur et lanterne AV			L.AR	Lanterne AR (éclairage numéros)	R. bie	Robinet de batterie
Com.	Commutateur d'éclairage			L.AR.S	Lanterne AR, stop, clignoteur	Rég.	Régulateur conjointeur
Dém.	Démarrreur à solénoïde			L.e.	Lampe d'éclairage du tableau	Rf.E.V	Reléfis d'essuie-vitre
Dyn.	Dynamo					R.t.	Résistance témoin
E.H.	Thermomètre d'eau avec témoin de pression d'huile					T.cli.	Témoin des clignoteurs
E.V.	Essuie-vitre						

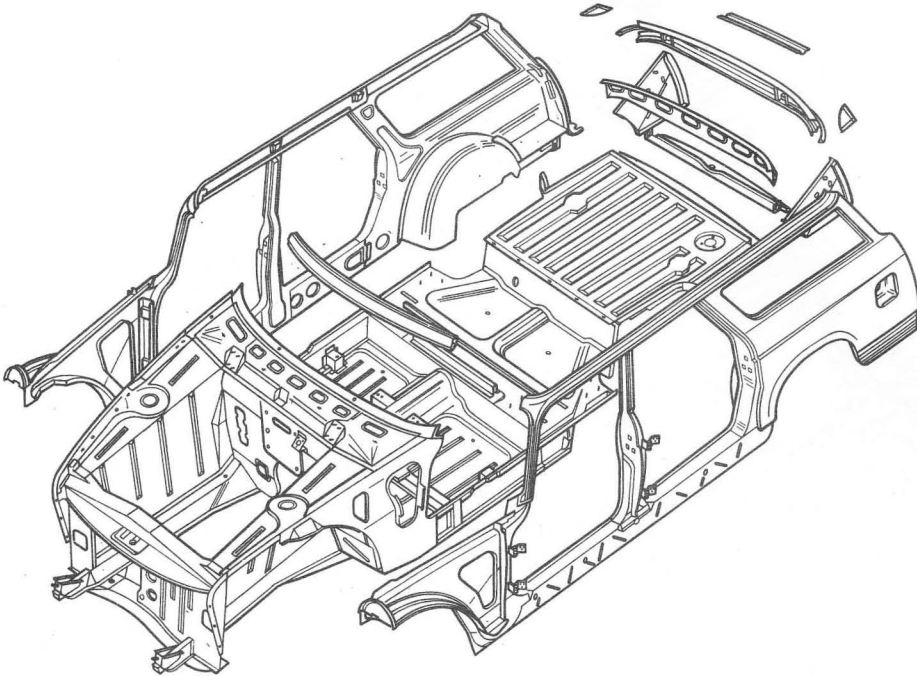


A.	Ampèremètre	F.2	Fusible 18A de plafonnier, feux stationnement, prise de baladeuse et avertisseurs	I.5	Interrupteur-tirette de préchauffage-surchargedémarreur	Mc.	Mano-contact de lampe témoin de pression d'huile
Av.1	Avertisseur ville	F.3	Fusible 10 A de stops clignoteurs	I.cli.	Inverseur des clignoteurs	P.2	Plaque à 2 bornes
Av.2	Avertisseur route	F.4	Fusible 10A de chauffage et essuie-vitre	I.f.s.	Inverseur des feux de stationnement	P.3	Plaque à 3 bornes
Bie	Batterie	F.s.	Feu de stationnement	I.rh.	Rhéostat-Interrupteur d'éclairage tableau	P.b.	Prise de baladeuse
Bo.p	Bougies de préchauffage	H.E.	Témoin de pression d'huile et de température d'eau	J.r.	Récepteur de jauge	P.1.	Plafonnier avec interrupteur
C.a.	Commutateur des avertisseurs	I.1	Interrupteur général DAV (ou verrou Neiman) verrouillé avec la tirette d'arrêt du moteur	J.tr.	Transmetteur de jauge	P.r.	Projecteur
C. cli.	Central de clignotement	I.3	Interrupteur d'essuie-vitre	L.e.	Lampe d'éclairage du tableau	R.bie	Robinet de batterie
Ch.	Appareil de chauffage et climatisation	I.4	Interrupteur de stops	L. AR.	Lanterne AR (éclairage numéros)	Rég.	Régulateur-conjoncteur
Cli.L.	Clignoteur et lanterne AV			L.A.R.S	Lanterne AR, stop, clignoteur	Rf.E.V	Reléfix d'essuie-vitre
Com.	Commutateur d'éclairage					R.t.	Résistance témoin
Dém.	Démarrreur à solénoïde					T.cli.	Témoin des clignoteurs
Dyn.	Dynamo					Th.t.	Thermo-contact de lampe-témoin de température d'eau
E.V.	Essuie-vitre						
F.1	Fusible 10 A de lanternes AV et AR et éclairage tableau						

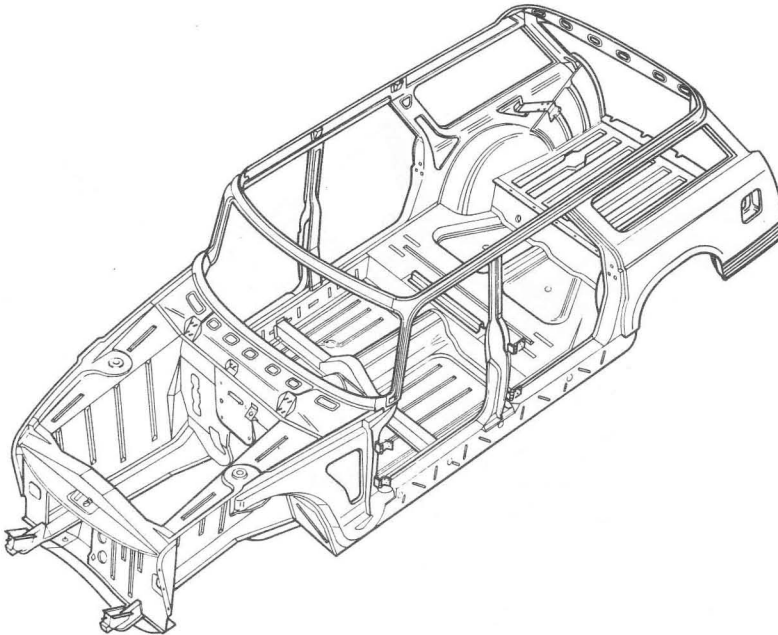
CARROSSERIE

ORDRE CHRONOLOGIQUE D'ASSEMBLAGE -

L'ensemble du soubassement est composé du soubassement AV de la Berline 404 et d'un plancher AR particulier à chaque type de véhicule, celui de la Familiale comportant un embouti pour l'emplacement de la banquette AR.

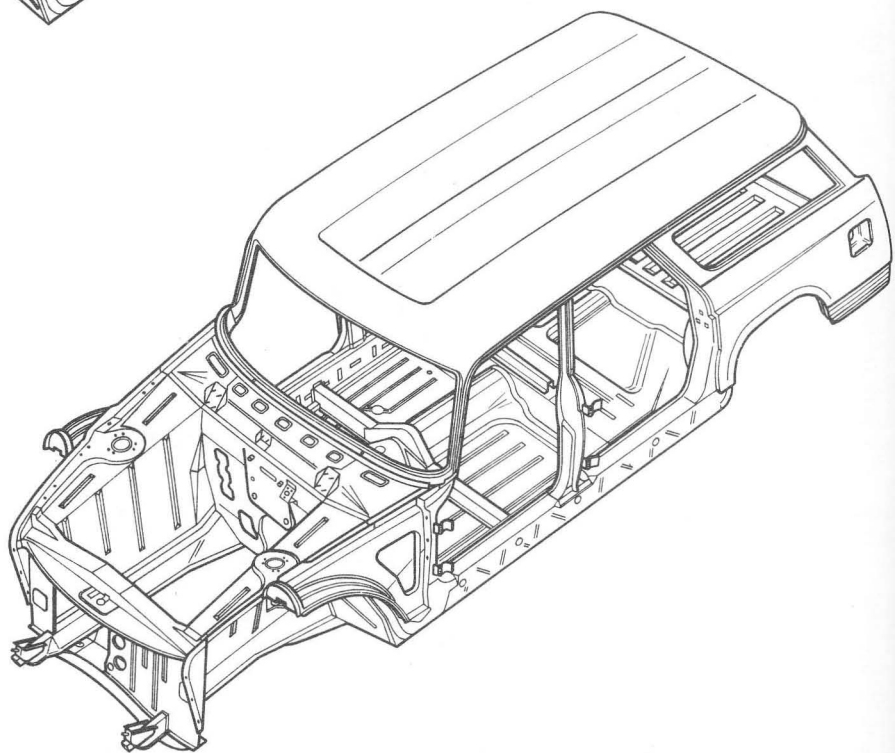
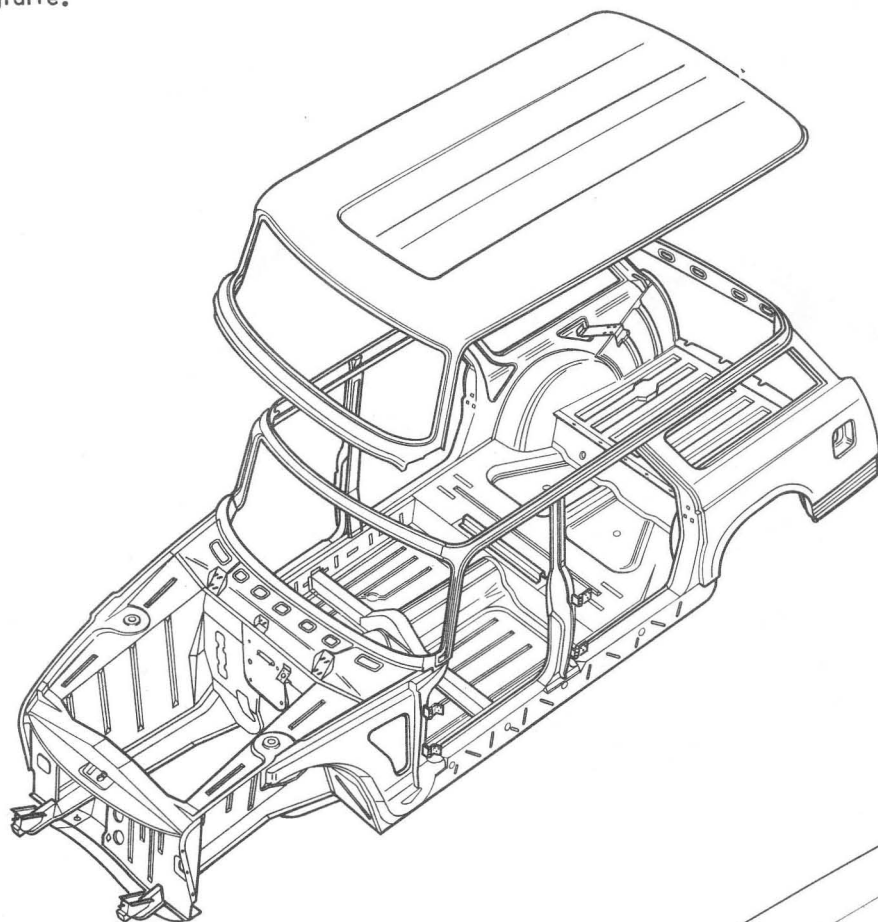


Sur le soubassement sont assemblés : - les côtés monoblocs comportant les ailes AR - la traverse supérieure de baie et les traverses AR avec leurs goussets.



Cet ensemble constitue l'armature de caisse dont certains éléments sont en tôle électro-zinguée afin de les protéger de la corrosion.

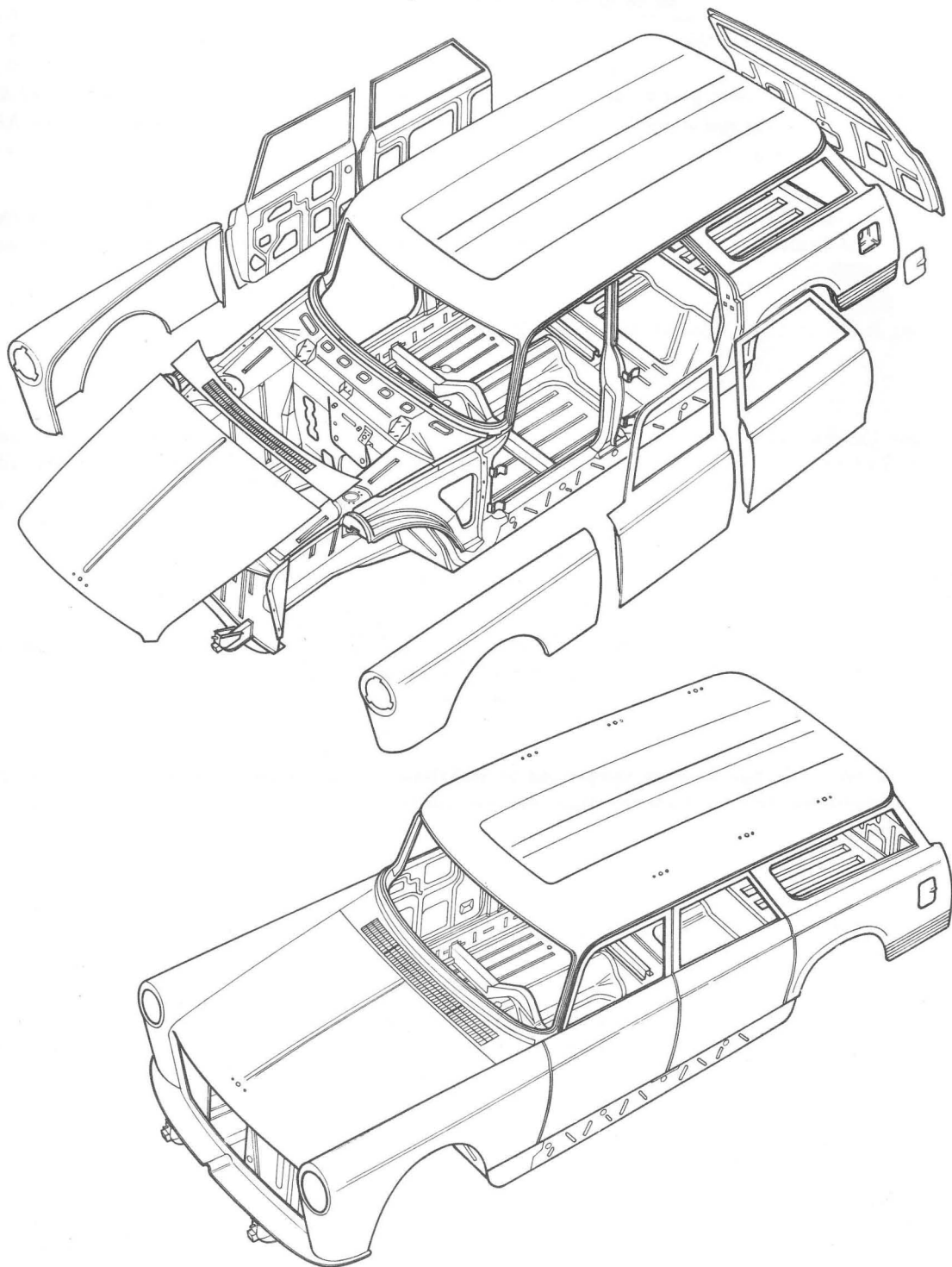
Sur l'armature est soudé le pavillon comportant deux larges nervures qui lui assurent une parfaite rigidité.



La conception et le procédé d'assemblage utilisé, confèrent à cette coque "TOUT ACIER" une grande résistance à la torsion et à la flexion.

Sur la coque sont montés :

- les ailes AV, le capot et la tôle d'entrée d'air de la 404 Berline
- les portes AV et AR
- le hayon AR
- le volet de remplissage d'essence sur l'aile AR G



La caisse assemblée est insonorisée et mise sous apprêt selon le procédé d'application utilisé pour les berlines.

PORTES -

Les portes AV sont celles de la Berline 404.

Les portes AR sont particulières à ce type de Dérivés en raison de la forme du pied AR d'entrée de porte qui a été dessinée en fonction des dimensions du passage de roue AR.

Les serrures du type "zéro-torque" sont identiques à celles de la Berline 404 ; les portes AR sont également munies du dispositif de sécurité empêchant leur ouverture de l'intérieur.

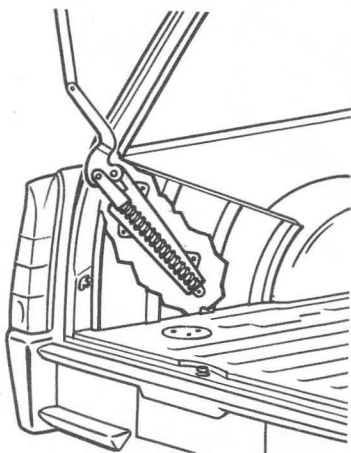
Sur Familiale, l'équipement des portes AV et AR est du type Berline 404.

Sur Commerciale, les poignées intérieures sont semblables à celles des 403, mais la condamnation intérieure s'effectue par bouton-poussoir, comme sur familiale et berline 404.

HAYON AR -

De grandes dimensions (largeur 1,080 m - hauteur 0,800 m), l'entrée du hayon AR permet l'accès de marchandises encombrantes à l'intérieur du véhicule.

L'ouverture de bas en haut, compensée et stabilisée en toutes positions, est commandée par un bouton-poussoir actionnant deux serrures placées à la partie inférieure de chaque côté du hayon.



La stabilisation en toutes positions est assurée par deux mécanismes à ressort compensateur, commandés chacun par l'intermédiaire d'un bras articulé en trois points.

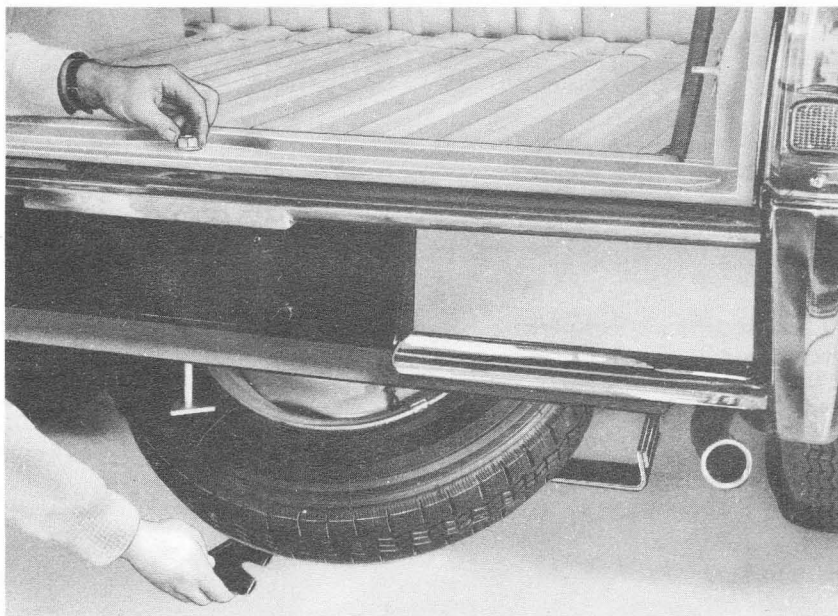
La fermeture à clé est obtenue par un verrou incorporé au bouton-poussoir et condamnant l'action de celui-ci sur la commande à distance des deux serrures.

FIXATION DE LA ROUE DE SECOURS -

L'emplacement de la roue de secours sous le plancher AR, a été adopté afin de laisser le maximum de places disponibles à l'intérieur de chaque type de ces véhicules.

Cette solution a permis d'utiliser le plancher AR comme plancher de charge et d'obtenir ainsi une hauteur libre légèrement supérieure à celle des Commerciales 403 (0,904 m au lieu de 0,900 m) bien que la hauteur "hors tout" des Familiale et Commerciale 404 soit inférieure de 156 mm (1,494 m au lieu de 1,650 m).

La fixation de la roue étant assurée par un berceau articulé en son milieu et maintenu en position horizontale par un étrier, sa dépose et sa repose sont facilement et rapidement réalisables.

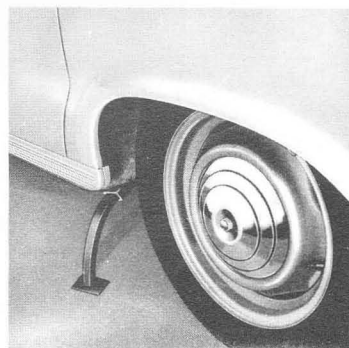


GUIDE CRIC et CRIC -

Les guide-crics sont placés à l'avant du véhicule et à l'avant de chaque roue arrière.

Le cric est du type FLORIMOND U Z 6B

Le pied incorporé à l'outillage de bord, doit être utilisé en même temps que le cric pour soulever une roue AR, le placer dans le guide-cric opposé à cette roue.



RESERVOIR

D'une capacité de 50 litres, est placé à gauche de la roue de secours.

CALANDRE - en acier inoxydable -

Sur Familiale: identique à celle de la berline 404

Sur Commerciale : comprend :

- un encadrement d'une seule pièce
- une grille constituée par des baguettes verticales droites et deux baguettes horizontales.

PARE-CHOCS - en acier inoxydable -

Pare-chocs AV -

Constitué par une seule lame d'acier inoxydable nervurée enveloppant les ailes AV.

Pare-chocs AR -

Constitué par :

- une lame supérieure comportant au centre un embouti protégeant les deux lanternes d'éclairage de la plaque minéralogique.
- deux lames inférieures fixées de chaque côté de cette plaque.
- deux gardes prolongeant les feux AR.

ENJOLIVEURS -

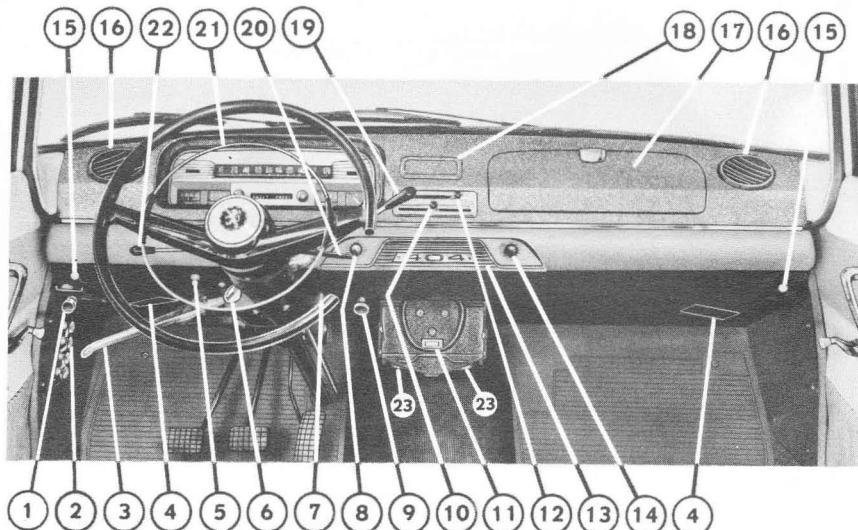
La Familiale est équipée des enjoliveurs en acier inoxydable de :

- jet d'eau
- montants centraux
- capot
- ceinture de caisse
- bas de marche

EQUIPEMENT DE BORD

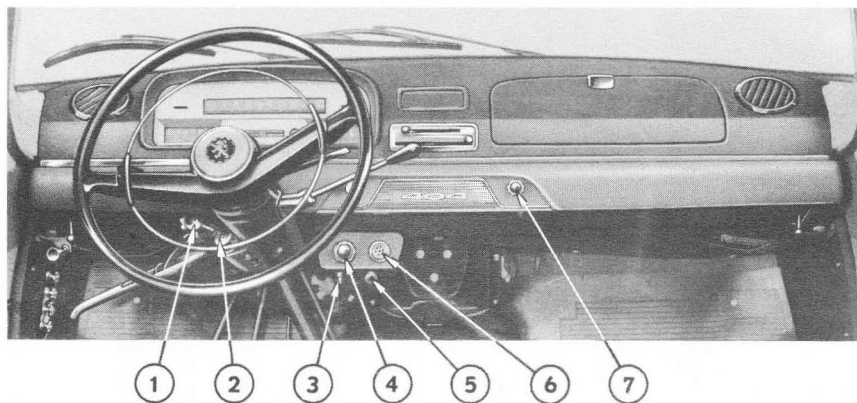
La Familiale est équipée de la planche de bord de la Berline 404.
Celle de la Commerciale est particulière à ce type de véhicule.

FAMILIALE 404 "ESSENCE"



- | | | |
|---|---|---------------------------------------|
| 1 - Ouverture du capot | 9 - Fermeture d'admission d'air | 16 - Aérateur orientable |
| 2 - Fusibles | 10 - Commande de chauffage | 17 - Boîte à gants |
| 3 - Frein à main | 11 - Interrupteur du ventilateur de climatisation | 18 - Cendrier |
| 4 - Buse d'aération | 12 - Commande de dégivrage-désembuage | 19 - Levier de changement de vitesses |
| 5 - Inverseur des feux de stationnement | 13 - Emplacement pour poste radio | 20 - Inverseur des clignoteurs |
| 6 - Contact-démarreur | 14 - Starter | 21 - Cerclo-avertisseurs |
| 7 - Rhéostat d'éclairage du tableau | 15 - Commande d'aérateurs latéraux | 22 - Commutateur d'éclairage |
| 8 - Combiné Essuie-vitre - Lave-vitre | | 23 - Trappes de climatisation |

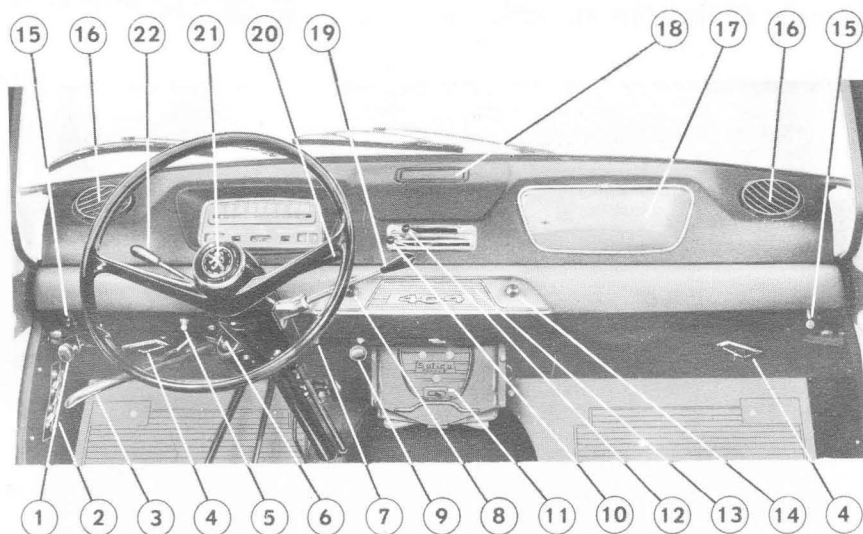
FAMILIALE 404 "DIESEL"



Particularités "DIESEL"

- | | |
|-------------------------------------|---------------------------------|
| 1 - Commande de Stop | 5 - Fermeture d'admission d'air |
| 2 - Contact | 6 - Résistance témoin |
| 3 - Rhéostat d'éclairage du tableau | 7 - Commande ralenti accéléré |
| 4 - Combiné Préchauffage-Démarrage | |

COMMERCIALE 404 "ESSENCE"



1 - Ouverture du capot

2 - Fusibles

3 - Frein à main

4 - Buse d'aération

5 - Inverseur des feux de stationnement

6 - Contact-Démarreur

7 - Rhéostat d'éclairage du tableau

8 - Interrupteur d'essuie-vitre

9 - Fermeture d'admission d'air

10 - Commande de chauffage

11 - Interrupteur du ventilateur de climatisation

12 - Commande de dégivrage-désembuage

13 - Emplacement pour poste radio

14 - Starter

15 - Commande d'aérateurs latéraux

16 - Aérateur orientable

17 - Boîte à gants

18 - Cendrier

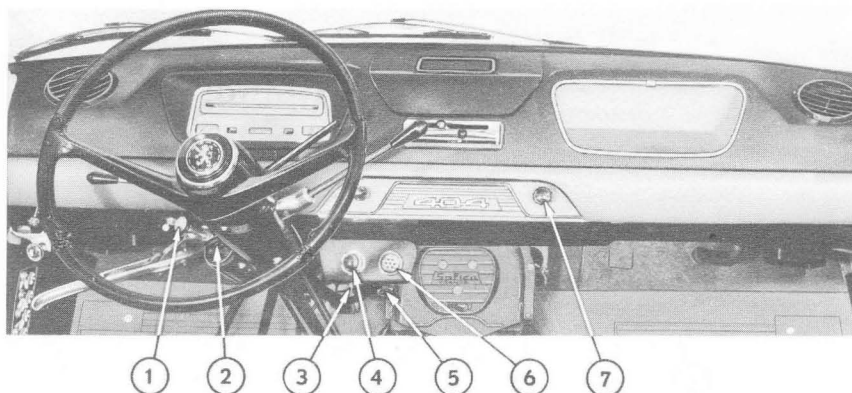
19 - Levier de changement de vitesses

20 - Inverseur des clignoteurs

21 - Commande des avertisseurs

22 - Commutateur d'éclairage

COMMERCIALE 404 "DIESEL"



Particularités "DIESEL"

1 - Commande de Stop

2 - Contact

3 - Rhéostat d'éclairage du tableau

4 - Combiné "Préchauffage-Démarrage"

5 - Fermeture d'admission d'air

6 - Résistance témoin

7 - Commande ralenti accéléré

CLIMATISATION

Le climatiseur du type SOFICA ainsi que les commandes de chauffage et de dégivrage utilisés sur Familiale et Commerciale, sont identiques à l'équipement de la Berline 404.

PARE SOLEIL

La Familiale est équipée des pare-soleil de la Berline 404.

La Commerciale ne comporte que celui du côté "conducteur".

EQUIPEMENT INTERIEUR DE LA FAMILIALE

La Familiale est équipée :

- de deux sièges AV du type "grand confort"
- d'une banquette "milieu" rabattable
- d'une banquette AR escamotable

SIEGES AV

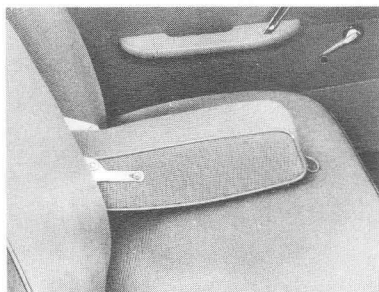
- identiques à ceux de la Berline 404 "modèle 1963", ils sont équipés d'assises constituées par une carcasse comportant deux ressorts et quatre sangles caoutchouc.

L'inclinaison de leur dossier est réglable de la position verticale à la position "couchette".



Aménagement "couchettes"

BANQUETTE MILIEU - 3 PLACES



Constituée avec la même matelassure que le siège et le dossier de la banquette AR de la berline 404, elle comporte également un large accoudoir escamotable transformant instantanément la banquette en deux fauteuils aussi confortables que les sièges AV.

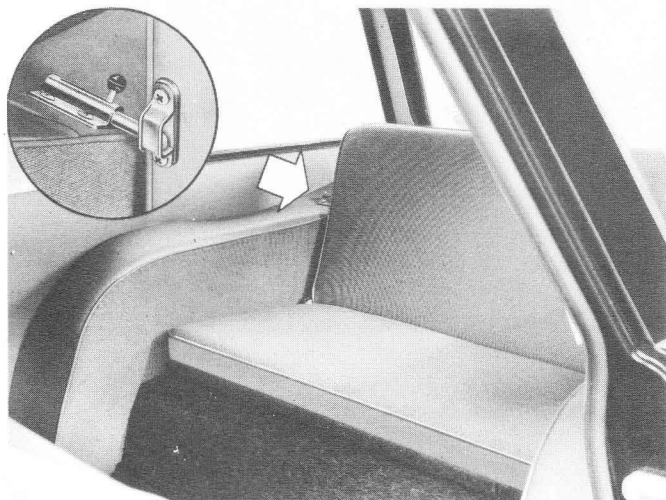
Cette banquette est rabattable pour permettre l'accès à la banquette AR.

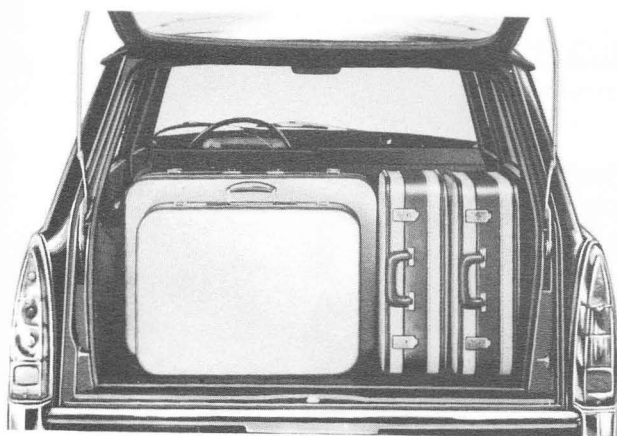
Le verrouillage est assuré par l'engagement d'un pêne, placée sous le dossier, dans une ferrure fixée sur le plancher. Le déverrouillage est commandé par un levier situé de chaque côté de la banquette.

BANQUETTE AR - 2 PLACES

Encastrée dans un embouti du plancher prévu à cet effet, elle offre une hauteur d'assise suffisante.

Cette banquette étant escamotable, un verrou fixé de chaque côté du dossier, la maintient en position "siège".





La banquette AR étant en position «siège», la Familiale offre 8 places confortables et un emplacement pour bagages suffisamment spacieux pour contenir 4 grandes valises.

Le basculement de la banquette AR, offre deux possibilités d'augmenter la surface du plancher de charge en fonction de l'encombrement ou du poids des objets à transporter.



1°- Le dossier de la banquette AR rabattu sur le siège, permet d'obtenir rapidement une longueur utile de chargement de 1,230 m.

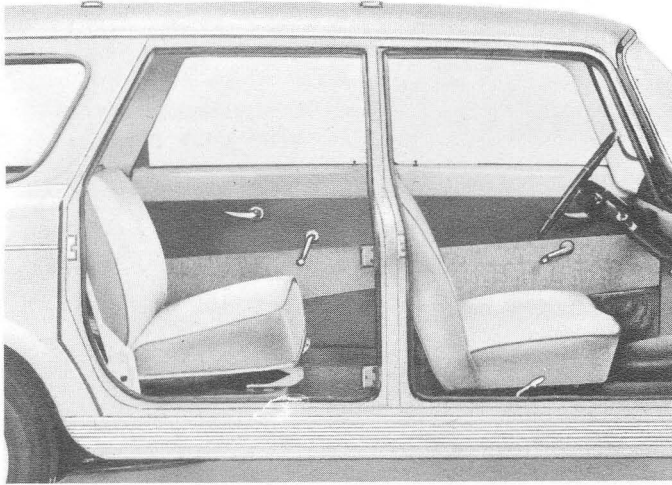


2°- Pour augmenter la surface plane de chargement, la banquette AR peut être facilement rabattue contre le dossier de la banquette «milieu». Une sangle fixée sur le dossier de cette dernière permet de la maintenir en position verticale.

EQUIPEMENT INTERIEUR DE LA COMMERCIALE

La Commerciale est équipée :

- de sièges AV sans articulation de dossier
- d'une banquette AR basculante.



SIEGES AV

De conception à peu près identique à celle des sièges des Berlines et Familiales 404, ils sont très confortables, bien que leur dossier ne soit pas articulé. Les glissières sur lesquelles ils sont montés sont celles utilisées également sur les Berlines et Familiales

BANQUETTE AR - 3 places

Semblable à celle de la Commerciale 403, elle offre la possibilité d'allonger rapidement le plancher de charge et de transformer la Commerciale d'une capacité de charge de 6 places + 225 kg en un véhicule utilitaire.

- En position normale, deux équerres fixées au bas du dossier sont encastrées dans les deux ferrures du siège prévues à cet effet, assurant un verrouillage positif du dossier et de ce fait, une parfaite sécurité.
- Le plancher de charge peut être rapidement allongé en basculant l'assise contre les sièges AV et en rabattant le dossier.
- La surface utile de chargement peut être encore augmentée, pour des cas particuliers, en laissant disponible l'espace entre les sièges AV et la banquette AR. Cet aménagement est facilement réalisable en déposant le dossier, maintenu seulement par 6 vis sur sa tôle-support, et en rabattant celle-ci sur l'assise.
- La banquette étant dans cette position, il est possible, après avoir déposé le siège AV «passager», de transporter par exemple, des échelles doubles d'une longueur de 3,30 m correspondant à la distance entre le dessous de la planche de bord et le hayon AR fermé.

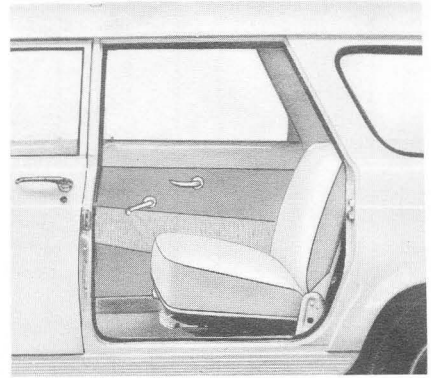
UTILISATION DU PLANCHER DE CHARGE

La fixation de la roue de secours sous le plancher AR, a permis d'obtenir une hauteur utile très appréciable de 0,904 mètre.

Banquette AR en position normale



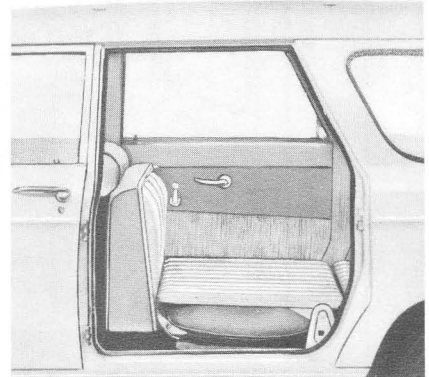
Longueur utile : 1,300 m
Surface utile : 1,20 m²
Volume utile : 1,100 m³



Banquette AR avec assise basculée et dossier rabattu



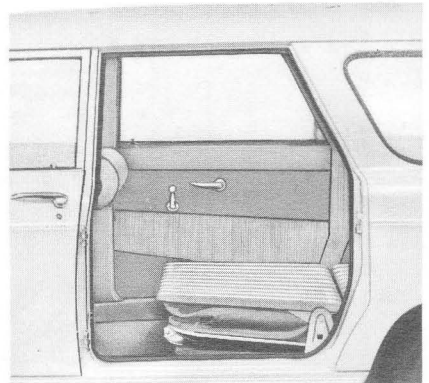
Longueur utile : 1,905 m
Surface utile : 2,20 m²
Volume utile : 1,870 m³



Banquette AR avec tôle-support du dossier rabattue sur l'assise

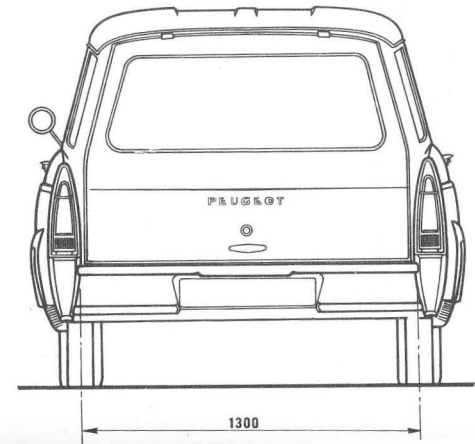
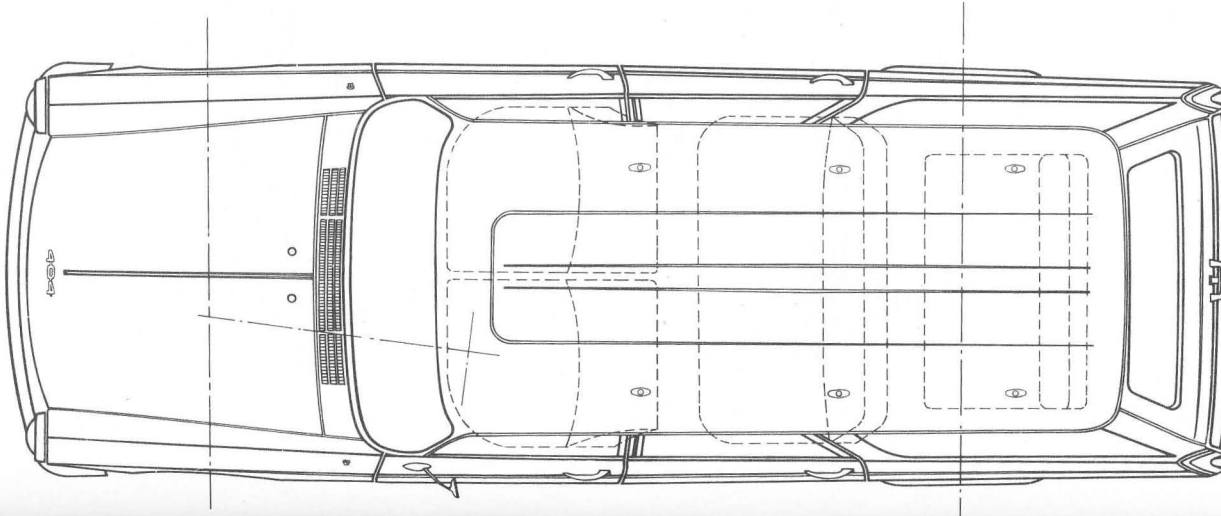
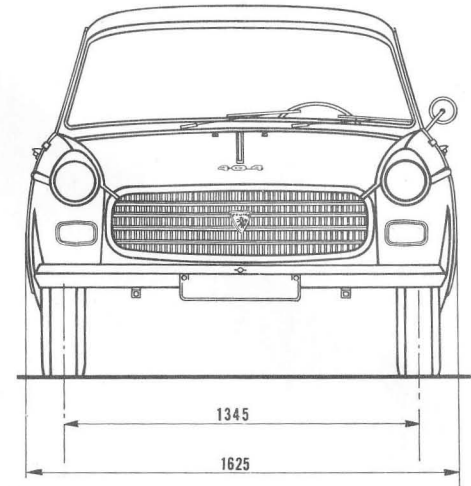
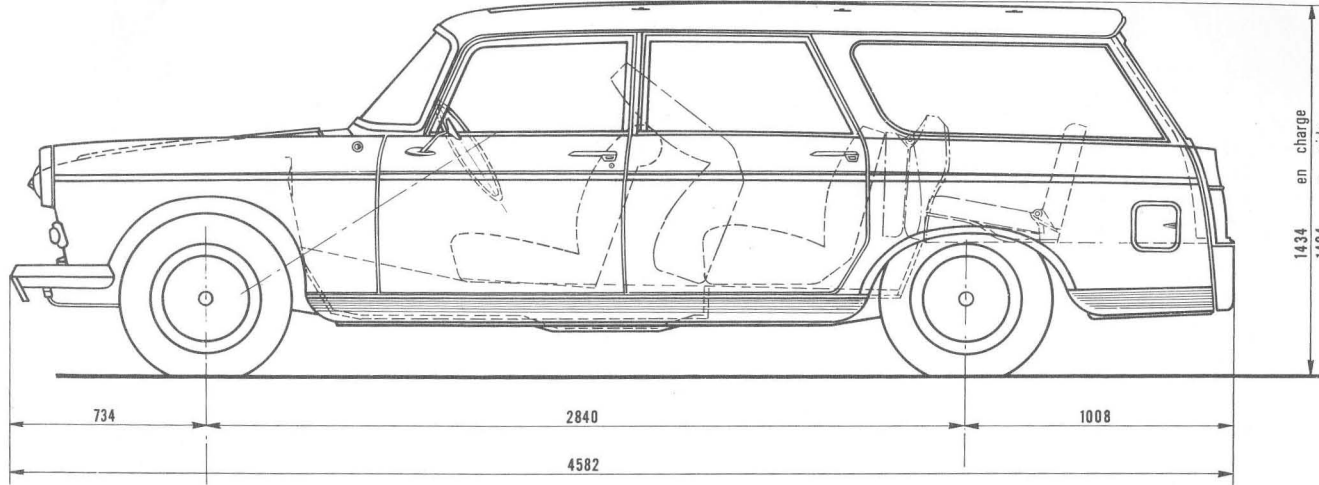


Longueur utile : 2,136 m
Surface utile : 2,60 m²
Volume utile : 2,300 m³



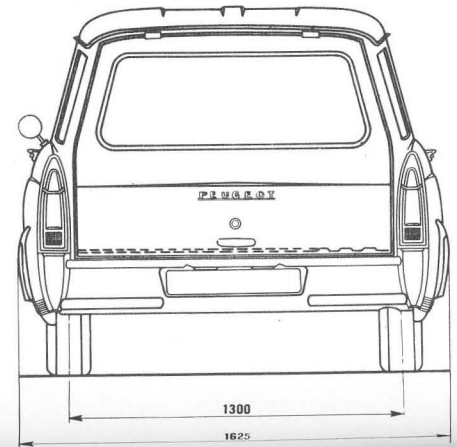
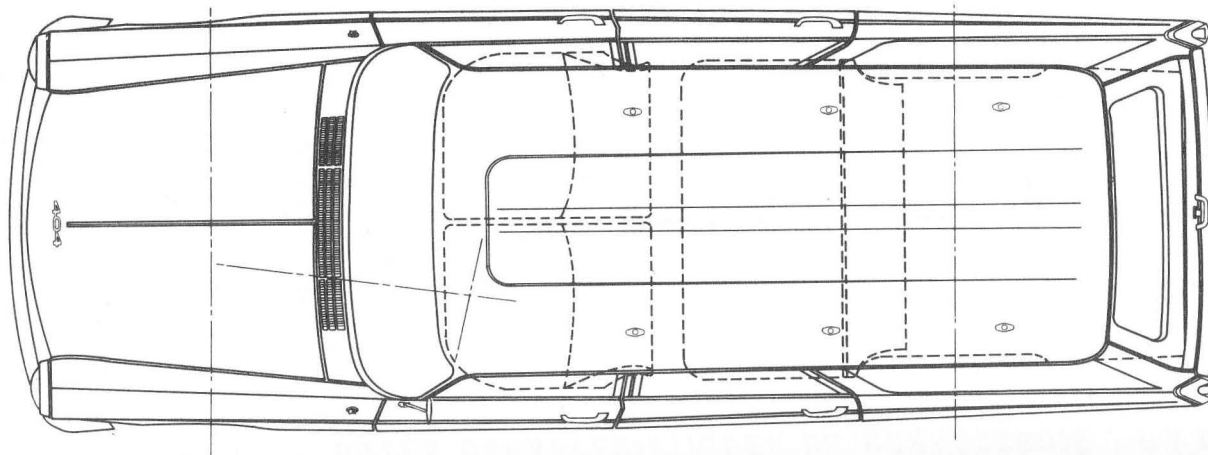
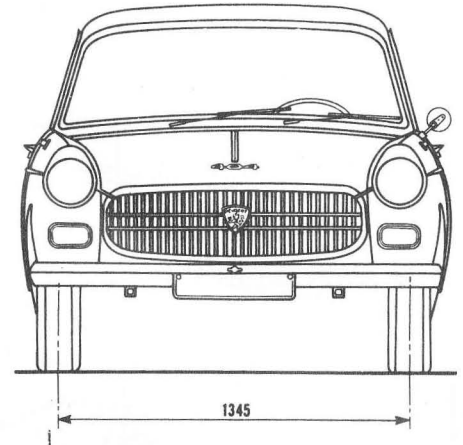
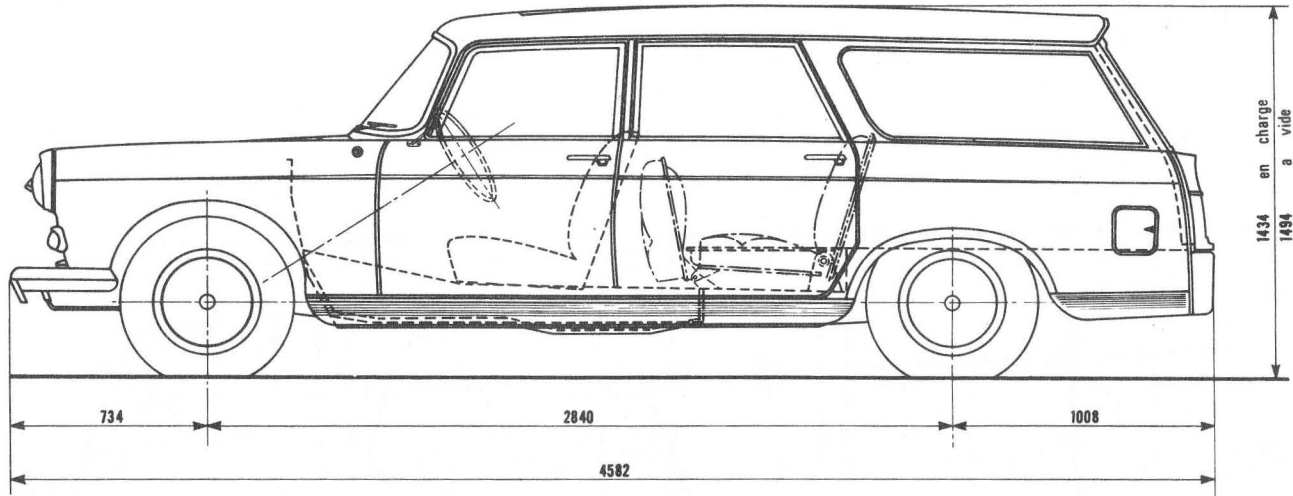
404 L PEUGEOT

LIMOUSINE FAMILIALE



404 U PEUGEOT

LIMOUSINE COMMERCIALE



PEINTURE

Les teintes adoptées sur les Familiales et Commerciales sont celles appliquées sur les Berlins 404.

TEINTES & GARNITURES - FAMILIALE 404

Caisse	Turquoise 1006	Gris 1026	Bleu 1023	Ivoire 1010	Noir
Roues	Gris métallisé 1027				
Planche de bord	Noir vermiculé			Ivoire givré	
Volant et gaine de direction	Noir			Ivoire 3008	
Frises de portes Pilastres de baies et de montants centraux	Turquoise 1006	Gris 1026		Ivoire 1008	
Rétroviseur	Gris 539			Ivoire 3008	
Bandeau de planche de bord (plastique moulé)	Gris 3030	Rouge 3019		Abricot 3017	Rouge 3019
Accoudoirs de portes (plastique moulé) Motifs de panneaux de portes (plastique) Fonds d'assise Garniture du hayon arrière	Gris 3030	Rouge 3019		Chamois 3015	Rouge 3019
	} simili				
Assises - Accoudoir AR Panneaux de portes (partie centrale)	Bleu 2016	Rouge 2018		Abricot 2014	Rouge 2018
	} tissu				
Garniture de pavillon Pare-soleil	Gris 549			Beige 552	
	} simili				

TEINTES & GARNITURES - COMMERCIALE 404

Caisse	Turquoise 1006	Gris 1026	Bleu 1023	Ivoire 1010	Noir
Roues	Gris métallisé 1027				
Planche de bord	Noir vermiculé				
Volant et gaine de direction	Noir				
Frises de portes Pilastres de baies et de montants centraux	Turquoise 1006	Gris 1026		Ivoire 1008	Gris 1026
Plancher de charge Passages de roues AR	Turquoise 1006	Gris 1026	Bleu 1023	Ivoire 1010	Gris 1026
Rétroviseur	Gris 539			Ivoire 3008	Gris 539
Bandeau de planche de bord (plastique moulé) Motifs de panneaux de portes (plastique) Fonds d'assise (simili)	Turquoise 3037	Rouge 3019		Gold 543	Rouge 3019
Assises Garniture du hayon AR Panneaux de portes (partie centrale)	Simili TUSSOR 3046				
Garniture de pavillon Pare-soleil	Gris 549			Beige 552	Gris 549

